

**ФОП ЛЕВ РОМАНА ЛЮБОМИРІВНА**  
**82435, Львівська область, Стрийський район,**  
**с. Грабовець, вул. Лопатинського, 81**  
**РНОКПП 3031305281**  
**Тел. +38(068)-772-65-41; e-mail: roma678lev1@gmail.com**

---



**ЗВІТ**  
**про стратегічну екологічну оцінку**  
**детального плану території земельної ділянки**  
**для обслуговування господарсько-виробничої будівлі,**  
**нежитлових будівель (приміщень двох складів)**  
**у м. Бібрка по вул. Птахівнича**

**Керівниця проєкту:**

**Романа ЛЕВ**

**м. Бібрка – 2023**

## ЗМІСТ

### Вступ

1. Зміст та основні цілі документа державного планування, його зв'язок з іншими документами державного планування
2. Характеристика поточного стану довкілля, у тому числі здоров'я населення, та прогнозні зміни цього стану, якщо документ державного планування не буде затверджено
3. Характеристика стану довкілля, умов життєдіяльності населення та стану його здоров'я на територіях, які ймовірно зазнають впливу
4. Екологічні проблеми, у тому числі ризики впливу на здоров'я населення, які стосуються документа державного планування, зокрема щодо територій з природоохоронним статусом
5. Зобов'язання у сфері охорони довкілля, у тому числі пов'язані із запобіганням негативному впливу на здоров'я населення, встановлені на міжнародному, державному та інших рівнях, що стосуються документа державного планування, а також шляхи врахування таких зобов'язань під час підготовки документа державного планування
6. Опис наслідків для довкілля, у тому числі для здоров'я населення, у тому числі вторинних, кумулятивних, синергічних, коротко-, середньо- та довгострокових (1, 3-5 та 10-15 років відповідно, а за необхідності - 50-100 років), постійних і тимчасових, позитивних і негативних наслідків
7. Заходи, що передбачається вжити для запобігання, зменшення та пом'якшення негативних наслідків виконання документа державного планування
8. Обґрунтування вибору виправданих альтернатив, що розглядалися, опис способу, в який здійснювалася стратегічна екологічна оцінка, у тому числі будь-які ускладнення
9. Заходи, передбачені для здійснення моніторингу наслідків виконання документа державного планування для довкілля, у тому числі для здоров'я населення
10. Опис ймовірних транскордонних наслідків для довкілля, у тому числі для здоров'я населення (за наявності)
11. Резюме нетехнічного характеру інформації

## ВСТУП

Відповідно до Закону України «Про охорону навколишнього природного середовища» основними принципами охорони навколишнього природного середовища є:

- пріоритетність вимог екологічної безпеки, обов'язковість додержання екологічних нормативів та лімітів використання природних ресурсів при здійсненні господарської, управлінської та іншої діяльності;
- гарантування екологічно безпечного середовища для життя і здоров'я людей;
- запобіжний характер заходів щодо охорони навколишнього природного середовища;
- екологізація матеріального виробництва на основі комплексності рішень у питаннях охорони навколишнього природного середовища, використання та відтворення відновлюваних природних ресурсів, широкого впровадження новітніх технологій;
- збереження просторової та видової різноманітності і цілісності природних об'єктів і комплексів;
- науково обгрунтоване узгодження екологічних, економічних та соціальних інтересів суспільства на основі поєднання міждисциплінарних знань екологічних, соціальних, природничих і технічних наук та прогнозування стану навколишнього природного середовища;
- обов'язковість оцінки впливу на довкілля;
- гласність і демократизм при прийнятті рішень, реалізація яких впливає на стан навколишнього природного середовища, формування у населення екологічного світогляду;
- науково обгрунтоване нормування впливу господарської та іншої діяльності на навколишнє природне середовище;
- безоплатність загального та платність спеціального використання природних ресурсів для господарської діяльності;
- компенсація шкоди, заподіяної порушенням законодавства про охорону навколишнього природного середовища;
- вирішення питань охорони навколишнього природного середовища та використання природних ресурсів з урахуванням ступеня антропогенної зміненості територій, сукупної дії факторів, що негативно впливають на екологічну обстановку;
- поєднання заходів стимулювання і відповідальності у справі охорони навколишнього природного середовища;

- вирішення проблем охорони навколишнього природного середовища на основі широкого міждержавного співробітництва;
- встановлення екологічного податку, рентної плати за спеціальне використання води, рентної плати за спеціальне використання лісових ресурсів, рентної плати за користування надрами відповідно до Податкового кодексу України;
- врахування результатів стратегічної екологічної оцінки.

Саме стратегічна екологічна оцінка стратегій, планів і програм дає можливість зосередитися на всебічному аналізі можливого впливу планованої діяльності на довкілля та використовувати результати цього аналізу для запобігання або пом'якшення екологічних наслідків у процесі стратегічного планування.

Закон України «Про стратегічну екологічну оцінку» був ухвалений Верховною Радою України 20 березня 2018 року та 10 квітня 2018 року підписаний Президентом України. Даний Закон вступив в дію з 12 жовтня 2018 року та встановлює в Україні механізм стратегічної екологічної оцінки (СЕО), який діє в країнах Європейського Союзу та передбачає, що всі документи державного планування повинні проходити стратегічну екологічну оцінку з урахуванням необхідних імовірних ризиків тих чи інших дій для довкілля.

Метою стратегічної екологічної оцінки є сприяння сталому розвитку шляхом забезпечення охорони довкілля, безпеки життєдіяльності населення та охорони його здоров'я, інтегрування екологічних вимог під час розроблення та затвердження документів державного планування.

Відповідно до Закону України «Про стратегічну екологічну оцінку» стратегічна екологічна оцінка здійснюється на основі принципів законності та об'єктивності, гласності, участі громадськості, наукової обґрунтованості, збалансованості інтересів, комплексності, запобігання екологічній шкоді, довгострокового прогнозування, достовірності та повноти інформації у проєкті документа, міжнародного екологічного співробітництва.

Основними міжнародними правовими документами щодо СЕО є Протокол про стратегічну екологічну оцінку (Протокол про СЕО) до Конвенції про оцінку впливу на навколишнє середовище у транскордонному контексті (Конвенція ЕСПО), ратифікований Верховною Радою України (№ 562-VIII від 01.07.2015), та Директива 2001/42/ЄС про оцінку впливу окремих планів і програм на навколишнє середовище, імплементація якої передбачена Угодою про асоціацію між Україною та ЄС.

01.01.2020 року відбулося введення в дію Закону України «Про Основні засади (стратегію) державної екологічної політики України на період до 2030 року», згідно якого метою державної екологічної політики є досягнення доброго стану довкілля шляхом запровадження екосистемного підходу до всіх напрямів соціально-економічного розвитку України з метою забезпечення конституційного права кожного громадянина України на чисте

та безпечно докiлля, впровадження збалансованого природокористування i збереження та вiдновлення природних екосистем.

Бiбрська мiська рада проводить стратегiчну екологiчну оцiнку детального плану територiї земельної дiлянки для облужування господарсько-виробничої будiвлi, нежитлових будiвель (примiщень двох складiв) у м. Бiбрка по вул. Птахiвнича, що розробляється на виконання рiшень Бiбрської мiської ради № 556 вiд 17 травня 2019 року та № 2341 вiд 24 вересня 2021 року.

В процесi проведення стратегiчної екологiчної оцiнки проекту вказаного детального плану територiї Бiбрська мiська рада керувалась Наказом Мiнiстерства екологiї та природних ресурсiв України вiд 10.08.2018 року № 296 «Про затвердження Методичних рекомендацiй iз здiйснення стратегiчної екологiчної оцiнки документiв державного планування».

Бiбрською мiською радою було внесено до Єдиного реєстру стратегiчної екологiчної оцiнки заяву про визначення обсягу стратегiчної екологiчної оцiнки та оприлюднено iнформацiю на офiцiйному веб-сайтi.

Пiд час пiдготовки даного звiту враховано лист Департаменту екологiї та природних ресурсiв ЛОДА № 31-3122/0/2-23 вiд 08.11.2023 року. У встановленому чинним законодавством України порядку iнших звернень, зауважень та пропозицiй вiд органiв консультування та/чи громадськостi не надходило.

У даному звiтi використано данi Головного управлiння статистики у Львiвськiй облaстi (вiдповiдно до Закону України «Про захист iнтересiв суб'єктiв подання звiтностi та iнших документiв у перiод дiї воєнного стану або стану вiйни» у перiод дiї воєнного стану або стану вiйни, а також протягом трьох мiсяцiв пiсля його завершення, органи державної статистики призупиняють оприлюднення статистичної iнформацiї, за винятком iндексу споживчих цiн (IСЦ), експорту-iмпорту товарiв, попередньої оцiнки ВВП, окремої iнформацiї за перiоди 2022-2023 рокiв, а також за 2021 рiк i попереднi перiоди) та iншi матерiали з вiдкритих джерел.



## **1. Зміст та основні цілі документа державного планування, його зв'язок з іншими документами державного планування**

Детальний план території земельної ділянки для обслуговування господарсько-виробничої будівлі, нежитлових будівель (приміщень двох складів) у м. Бібрка по вул. Птахівнича є містобудівною документацією на місцевому рівні, яка призначена для обґрунтування довгострокової стратегії планування, забудови та іншого використання території.

Детальний план території деталізує положення генерального плану населеного пункту або комплексного плану та визначає планувальну організацію і розвиток частини території населеного пункту або території за його межами без зміни функціонального призначення цієї території. Детальний план території розробляється з урахуванням обмежень у використанні земель, у тому числі обмежень використання приаеродромної території, встановлених відповідно до Повітряного кодексу України.

Детальний план території розробляється за рішенням відповідної сільської, селищної, міської ради з метою визначення планувальної організації, просторової композиції і параметрів забудови та ландшафтної організації кварталу, мікрорайону, іншої частини території, призначених для комплексної забудови чи реконструкції, та підлягає стратегічній екологічній оцінці.

Детальні плани територій одночасно з їх затвердженням стають невід'ємними складовими генерального плану населеного пункту та/або комплексного плану.

Детальний план території повинен містити відомості про межі та правові режими всіх режимоутворюючих об'єктів та всіх обмежень у використанні земель (у тому числі обмежень у використанні земель у сфері забудови), встановлених до або під час розроблення проекту.

Детальний план території визначає:

- 1) принципи планувально-просторової організації забудови;
- 2) червоні лінії та лінії регулювання забудови;
- 3) у межах визначеного комплексним планом, генеральним планом населеного пункту функціонального призначення режим та параметри забудови території, розподіл територій згідно з будівельними нормами;
- 4) містобудівні умови та обмеження (у разі відсутності плану зонування території) або уточнення містобудівних умов та обмежень згідно із планом зонування території;
- 5) потребу в підприємствах і закладах обслуговування населення, місце їх розташування;
- 6) доцільність, обсяги, послідовність реконструкції забудови;
- 7) черговість та обсяги інженерної підготовки території;
- 8) систему інженерних мереж;
- 9) порядок організації транспортного і пішохідного руху;
- 10) порядок комплексного благоустрою та озеленення, потребу у

формуванні екомережі;

11) межі прибережних захисних смуг і пляжних зон водних об'єктів (у разі відсутності плану зонування території).

Детальний план території не підлягає експертизі.

Внесення змін до детального плану території допускається за умови їх відповідності комплексному плану (за наявності), генеральному плану населеного пункту та плану зонування території.

У даному проєкті детального плану території земельної ділянки для обслуговування господарсько-виробничої будівлі, нежитлових будівель (приміщень двох складів) у м. Бібрка по вул. Птахівнича опрацьовано планувальне рішення використання території орієнтовною площею 8,1000 га. ДДП розроблений згідно чинного законодавства України: Земельного Кодексу України, Закону України «Про регулювання містобудівної діяльності», Державних будівельних норм та санітарних правил.

Промислово-виробнича зона – це функціонально-спеціалізована частина території населеного пункту, що об'єднує об'єкти матеріального виробництва, комунального господарства, виробничої інфраструктури та інші об'єкти невиробничої сфери, які обслуговують матеріальне і нематеріальне виробництво. Розміщення промислової зони визначається містобудівними та санітарно-гігієнічними нормами відповідно до санітарної класифікації підприємств та профілю міста. Під час виділення території промислової зони поряд із виробничими критеріями враховують планувальні чинники: конфігурацію міського плану, рельєф, ландшафтні обмеження, мережу міських вулиць та ефективність їх зв'язків зі сельбищними та рекреаційними зонами міста.

У найкрупніших та крупних містах допускається створення декількох промислових зон, а також сельбищно-промислових районів з обов'язковим відокремленням у самостійний промвузол групи харчових підприємств та підприємств з переробки сільськогосподарської продукції. У малих і середніх містах формують одну промислову зону багатофункціонального призначення.

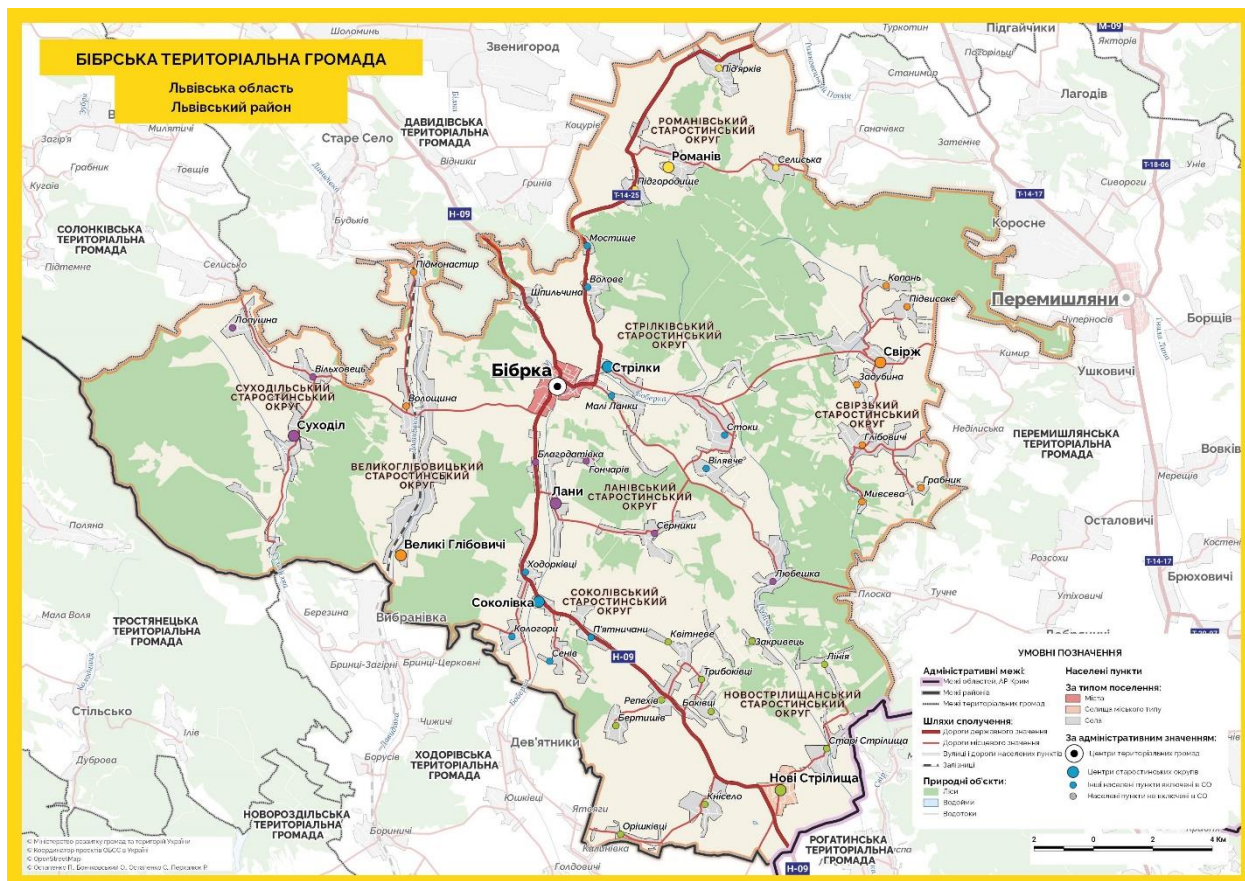
У промисловій зоні підприємства розташовують у складі промислових вузлів, групуючи їх за санітарними і технологічними ознаками з урахуванням класу небезпеки підприємства, щоб виключити можливість несприятливого впливу підприємства вищого класу небезпеки на працівників, технологічні процеси, сировину чи продукцію іншого підприємства нижчого класу небезпеки. Крім того, враховують комплексний вплив на навколишнє природне середовище всіх підприємств, які входять до складу промвузла.

Для повноцінного функціонування промислової зони необхідна наявність одного або декількох громадських центрів обслуговування, що розміщуються переважно на межі зі сельбищною зоною. До складу громадського центру включають установи управлінські, науково-проєктного, інформаційного обслуговування, а також об'єкти культурно-побутового обслуговування, громадського харчування, медичні пункти.

## 2. Характеристика поточного стану довкілля, у тому числі здоров'я населення, та прогнозні зміни цього стану, якщо документ державного планування не буде затверджено

Місто Бібрка – адміністративний центр Бібрської міської територіальної громади, утвореної у складі 46 населених пунктів. Площа громади – 435,4 кв. км, загальна чисельність населення - 16694 особи.

Площа території м. Бібрка становить 1,7 кв. км, чисельність постійного населення на 01.01.2020 року складала близько 4300 осіб.



**Клімат.** Клімат району розміщення м. Бібрка - помірно-континентальний, характеризується м'якістю та високою вологістю, з лагідною зимою і досить частими відлигами, ранньою та тривалою весною, помірним теплим літом і теплою осінню.

Клімат даної території формується під впливом загальних і місцевих кліматотворних чинників: сонячної радіації, циркуляції атмосфери, впливу підстиляючої поверхні землі. За своїм географічним положенням досліджуваний район знаходиться під впливом повітряних мас, що прийшли з Атлантики, Арктичного басейну або сформувалися над загальними континентальними територіями Євразії. У холодний період року переважає роль циркуляційного чинника; вплив радіаційного чинника зменшується внаслідок відносно малої висоти сонця над горизонтом, невеликої тривалості дня, значної хмарності.



Середня сума атмосферних опадів складає 650/664 мм. Пересічна температура січня: -4,2/-4,8 °С; липня: +17,4/+18,2 °С. Період у році з температурою понад +10 °С становить 150/160 днів. Місто Бібрка розміщене у зоні достатнього зволоження. Середньомісячна сума атмосферних опадів складає 631/767 мм на рік, а максимальна кількість їх випадає у червні, липні, серпні.

**Гідрологічна мережа.** Гідрологічні ресурси м. Бібрка представлені річкою Боберка (інша назва - Бібрка), довжиною 32 км, що протікає через місто з півночі на південь та впадає в річку Луг (басейн Дністра), та її притоками (Біла, Кривуля, Гупалівка, Безодня).

Боберка бере початок між селами Гринів і Шпильчина, на півночі від міста Бібрка, та пливе на південь через Бібрку, Лани, Ходорківці, а далі обминає на недалекій віддалі від заходу село П'ятничани, і на півночі від міста Ходорів (в районі Отиневицького ставу) впадає в річку Луг.

За своїм режимом р. Боберка належить до річок рівнинного типу з паводковим режимом. Живлення річки змішане, переважно дощове. Природна рослинність займає близько 61,0 % від загальної площі басейну. Ліси на значних площах (особливо на Бібрському горбогір'ї) вирубані і ці площі зайняті під орні землі. Луки в межах басейну переважно заплавні. Найбільш поширені болотисті струнко-осокові та торф'янисті дернистощучникові та звичайно осокові луки. У зв'язку з осушенням продуктивність лук підвищилася. Болота займають незначні площі. Вони поширені в заплавах річок і майже виключно трав'яні. Заплавні долини р. Боберка глибоко врізані, днища широкі і заболочені. Ширина долин часто змінюється, утворюючи озеровидні розширення, які зайняті під ставки. Раніше заболочені, з болотними ґрунтами і торфовищами, долини переважно осушували і використовуються в сільськогосподарському виробництві (*Тут і надалі – за О. О. СИДОРЕНКО, О. В. ЦВЕТОВА, О. В. ТУРАЄВА, ІНСТИТУТ ВОДНИХ ПРОБЛЕМ І МЕЛІОРАЦІЇ НААН*).

Поверхневі водні ресурси в наш час використовуються в середні за водністю роки на 50 %, в маловодні роки – на 99 %.

Стан окремих чинників природного середовища і спрямованість діючих в ньому процесів обумовлюють, в цілому, не дуже сприятливу екологічну ситуацію в басейні р. Боберка. Інтенсивне використання природних ресурсів призводить до значних порушень у режимі природних комплексів і появу цілої низки небажаних, часто шкідливих, процесів. Господарське навантаження на ландшафти досить значне, цьому сприяє велика розораність земель, значна урбанізованість, наявність промислових об'єктів.

Відмінність форм рельєфу в різних частинах басейну р. Боберка – чергування горбистих та рівнинних територій – обумовлюють розвиток різних екзогенних процесів. Річкові долини, як правило, глибоко врізані, без стрімких схилів, днища їх широкі і майже на всю ширину зайняті заболоченими заплавами. Долини мають багато приток з розгалуженими системами балок, що, загалом, створює велику густоту долинно-балкової

мережі і значну розчленованість поверхні. Значна кількість свіжих ярів, які складають враження певного відмолодження процесів ерозії, викликана нераціональною вирубкою лісів на схилах та постійною оранкою останніх.

Вплив ерозійних процесів проявляється в лінійній та площинній ерозії, що призводить до змиву 0,2-0,8 т/га в рік родючого шару ґрунту. У річищах переважає донна ерозія, підмив берегів незначний. Річища в багатьох місцях захарашені підмитими кущами та деревами. Майже у всіх населених пунктах відмічається забруднення річища побутовими відходами. Будівлі та городи підходять до самого річища, стік від господарств потрапляє безпосередньо до річки.

Природні умови басейну сприяють концентрації значної кількості населення, активному веденню народного господарства, особливо таких галузей як сільськогосподарське виробництво (рибництво, тваринництво, землеробство) та промисловість. Воду використовують для технічного водопостачання та потреб сільського господарства.

Безпосередньо на території опрацювання відсутні водні об'єкти, джерела мінеральних вод, артезіанські джерела та/чи поверхневі води.

**Геоморфологія та ґрунти.** Територія опрацювання в географічному відношенні належить до природної області Волино-Подільської височини, що являє собою найбільш високу сильно розчленовану частину Подільської височини, особливо його північній уступ «Гологори», що служить головним вододілом між Чорним і Балтійським морями, із складною геологічною будовою. По території району проходить головний європейський вододіл. Тут протікають річки: Гнила Липа, Нараївка, Свірж, Золота Липа, Бібрка, Давидівка (ліві притоки Дністра). Абсолютні висоти досягають 400-500 метрів. Найвища точка - гора Камула (471м).

Перемишлянський природно-сільськогосподарський район розташований в південно-східній частині Львівської області і включає землі Перемишлянського, східної частини Миколаївського, південно-східної частини Бродівського та землі окремих сільських рад Пустомитівського колишніх адміністративних районів.

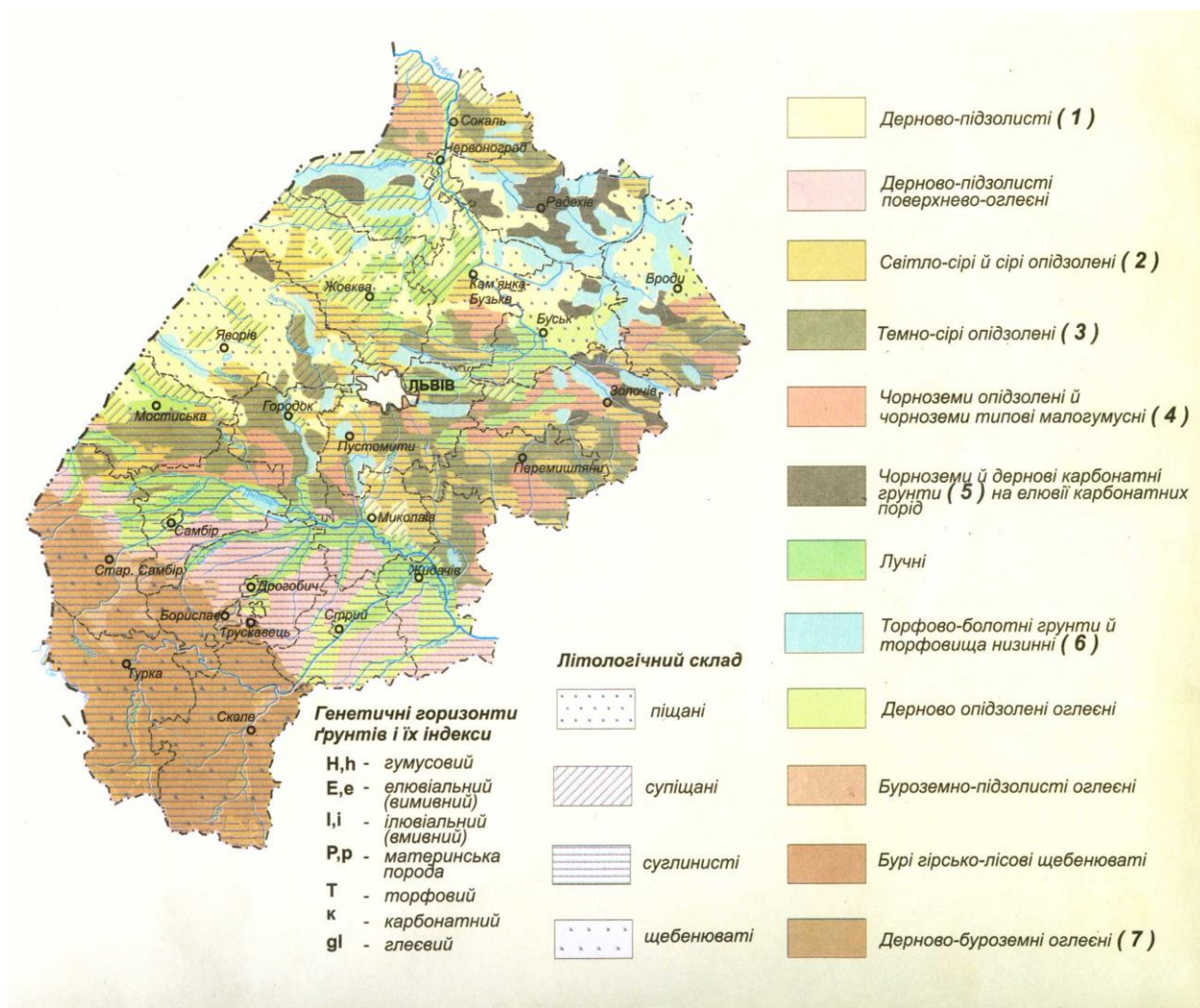
Загальна площа Перемишлянського ПСГР становить 302,4 тис. га, із них рілля - 134,2 тис. га, багаторічні насадження - 1,0, сіножаті - 13,1, пасовища - 28,3 тис. га.

Район виділяються типовим опільським ландшафтом з горбогірним мезорельєфом. Горби довжиною 10-12 км, витягнуті з північного заходу на південний схід, мають як правило, плоскі вершини (плато), похилі і круті схили (10-20°). Горби складені крейдяними відкладами і пісковиками, зверху перекриті антропогеновими суглинками відносно малої потужності і важкого гранулометричного складу. Підніжжя горбів складені суглинками карбонатними, а на вершинах вони вилуговані. Нижні частини горбів мають значне розчленування балками і покриті дубово-грабовими лісами.

Значне поширення мають середньогорбисті місцевості, які представлені горбами з відносною висотою 30-60 м з аналогічною

морфоскульптурою. В заплавах річок поширені алювіальні суглинки і супіски, на яких місцями залягають неглибокі торфовища.

Таким чином, в ландшафті району чергуються великогорбисті лісові території з середньогорбистими безлісими розораними територіями. Ці два види місцевостей займають близько 80% площі району. Інші території займають заплавні, надзаплавно-терасові і пологосхилові ділянки, які є сільськогосподарськими угіддями.



Структура ґрунтового покриву сільськогосподарських угідь представлена такими агровиробничими групами ґрунтів: ясно-сірі та сірі опідзолені, легкосуглинкові ґрунти; ясно-сірі та сірі опідзолені глеюваті та глейові; темно-сірі опідзолені та реградовані ґрунти; темно-сірі опідзолені та реградовані глейовані; чорноземи опідзолені та реградовані; чорноземи опідзолені глеюваті; лучно-чорноземні ґрунти; лучні та чорноземно-лучні ґрунти; дернові оглеєні ґрунти; лучно-болотні та торфувато-болотні.

Сільськогосподарські угіддя району мають такі середньозважені показники бонітету ґрунтів: рілля – 28, багаторічні насадження – 21, сіножаті – 18, пасовища – 21 бал. Перемисьлянський природно-сільськогосподарський район має другу за величиною площу особливо цінних ґрунтів у провінції,

що складає 3,15% всієї ріллі області. Серед особливо цінних ґрунтів понад 50% їх площі займають темно-сірі опідзолені і чорноземи опідзолені глеюваті легко- та середньосуглинкові, решту чорноземи опідзолені слабореградовані та темно-сірі сильнореградовані легкосуглинкові ґрунти. Середньозважений бал бонітету найнижчий серед лісостепових природно-сільськогосподарських районів і становить лише 41, при ще нижчому балі бонітету всієї ріллі району 28, за рахунок значної еродованості ґрунтів.

**Флора і фауна.** За геоботанічним районуванням територія Львівської області поділена між трьома геоботанічними провінціями Європейської широколистяної області.

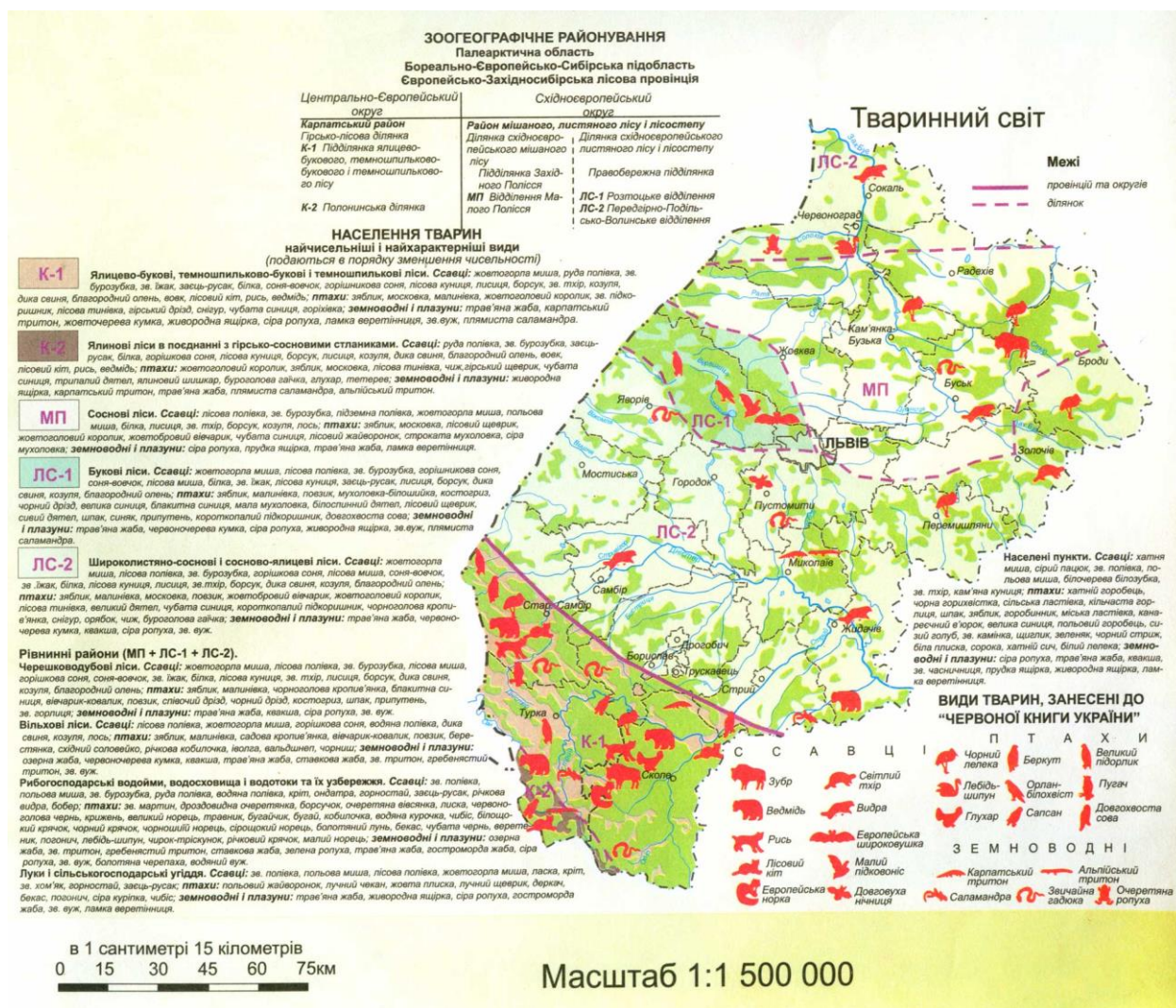


Територія опрацювання відноситься до Східноєвропейської провінції з геоботанічними районами Вороняцьких букових лісів - від Львова до долини р. Ікви; Щирецьких дубових лісів; Миколаївсько-Бережанських дубово-грабових лісів; Бурштинських дубовограбових лісів і частиною Рогатинського Опілля, у якій лежать Пустомитівський, Миколаївський, Перемишлянський, Золочівський і Бродівський колишні адміністративні райони.

Характерною рисою флори цієї провінції є суттєве збільшення степових ксерофільних видів і третинних реліктів. Очевидно, з території провінції уже зник реліктовий вид *Euonymus pana*, під загрозою зникнення знаходяться подільські види - *Aconitum besseranum*, *Anemone laxa*, *Pulsatilla grandis*, *Euphorbia volhynica*, *Hippocrepis comosa*, *Carlina onopordifolia*, *C. cirsioides*, *Festuca pallens*, види роду *Stipa* (*S. capillata*, *S. pennata*, *S. tirsia*) та не менш цінні види - *Chamaecytisus podolicus*, *Ch. blockianus*, *Senecio besseranum*, *Erythronium dens canis*, *Allium strictum*, *Staphylea pinnata*, *Dictamnus albus*, *Saxifraga hirculus* та ін.

Тут ще донині збереглися види родини орхідних, які потребують особливої охорони їх оселищ. Їхнє насіння проростає лише в симбіозі з бактеріями, які часто гинуть у порушених оселищах, тому всі види орхідних належать до охоронних. У районах Львівської області зростає близько 40 видів орхідних.

Як передбачено концепцією сталого розвитку, великий інтерес у справі збереження біорозмаїття становлять малочисельні роди, представлені одним-двома видами, знищення яких є утратою дошкульнішою, ніж утрата виду. На Львівщині родів, представлених одним видом - 159, двома - 23. Найменш чисельними на Львівщині є роди старих філогенетичних груп і реліктових видів третинного і льодовикового періодів. (За К. Малиновським).



На заході України поширено орієнтовно 26500 видів тварин, які належать до підцарства найпростіших, типів губок, кишковопорожнинних, плоских, круглих, кільчастих, черв'їв, м'якунів, членистоногих, підтипу хребетних. До останнього типу у складі фауни Львівщини зараховано 341 вид, зокрема: риб та круглоротих — 47, земноводних — 16, плазунів — 8, птахів — 199, ссавців — 71. Представники фауни Львівщини — мобільні

види, які активно змінюють свої місця перебування у зв'язку з докорінною трансформацією середовища існування. Саме тому збіднюється видове розмаїття тваринного населення Львівщини, чимало видів стає рідкісними і їх заносять до Червоної книги України.

У фауні хребетних Львівщини присутні західноєвропейські, східноєвропейські, арктоальпійські, середньоазійські, середземноморські види, що зумовлене розміщенням Львівської області на межі гірських та рівнинних районів, на вододілі річкових систем Балтійського та Чорного морів. У наш час фауна тісно пов'язана не лише з природним середовищем існування, зокрема з територією та рослинністю, а й значним впливом на неї людської діяльності.

Надалі формування фауни Львівської області перебуватиме у прямій залежності від невпинного розширення окультуреного ландшафту, сільських населених пунктів, активного пресу на природні біотопи. Вплив людини на природу зростатиме (*К. Татаринов*).

Видовий склад представників тваринного світу в межах Львівської області поки-що досить різноманітний, бо для цього існують природні передумови і господарське сприяння. Разом з цим зберігається загальна тенденція до скорочення популяцій, їх вимушеної міграції або зникнення через надмірні природоперетворювальні діяння: масове осушення заболочених територій, інтенсивні лісорозробки, будівництво гребель та ставів, хімізацію сільського господарства, застосування швидкохідної техніки для сінокосіння, оранки, оприскування і т.д.

Хоч живі організми тваринного світу дуже мобільні і, на відміну від рослин, не прикріплені до певного місця, просторове поширення їх має обмеження, що виявляється через зміну загальної чисельності представників виду (популяції), скупченість проживання і зустрічність (*За Шаблій О. І., Муха Б. П., Гурин А. В., Зінкевич М. В.*).

З ініціативи Держуправління науковцями Інституту екології Карпат НАН України сформовано список видів тварин, занесених до Червоної книги України, які поширені на території Львівської області і підлягають особливій охороні та список тварин, що не занесені до неї, але потребують охорони на регіональному рівні у зв'язку із малочисельністю. На підставі цих списків Держуправлінням розроблено положення про регіонально-рідкісні види, які не занесені до Червоної Книги України але знаходяться під загрозою зникнення та потребують захисту і охорони в межах Львівської області.

Ареали проживання рідкісних тварин, місця зростання рідкісних рослин в межах проектування відсутні.

***Пам'ятки культури та природи.*** В межах міста знаходиться ряд історичних та культурних об'єктів, що мають цінність для місцевої громади (стародавній оборонний костел Св. Миколая і Анни, 1405 р., занесений до «Реєстру пам'яток України національного значення» за № 461/0; церква Покрови Пресвятої Богородиці, 1906 р., архітектор Василь Нагірний; пагорб

з каплицею та ін.), та відомий об'єкт археологічної спадщини - історичне середмістя середньовічного міста Бібрка.

Безпосередньо на території опрацювання відсутні об'єкти культурної спадщини та/чи природно-заповідного фонду України.

**Об'єкт опрацювання та містобудівні умови.** Територія опрацювання належить до земель Бібрської міської ради та розташована в межах колишнього господарського двору, де розміщені будівлі та споруди V класу санітарної класифікації з СЗЗ – 50 м; безпосередньо на ділянках працювання знаходяться господарсько-виробнича будівля та дві будівлі складу.

На перспективу територія передбачається для використання під виробничу забудову V класу шкідливості (11.02 Для розміщення та експлуатації основних, підсобних і допоміжних будівель та споруд підприємств переробної, машинобудівної та іншої промисловості) з метою обслуговування, реконструкції та добудови існуючих будівель в межах проєктованих ділянок.

Стан навколишнього середовища на території проєктування можна характеризувати як задовільний.

**Прогнозні зміни стану довкілля, якщо ДДП не буде затверджено:**

<b>Складові довкілля</b>	<b>Прогнозні зміни стану довкілля, якщо ДДП не буде затверджено</b>
<i>Флора та фауна / Біорізноманіття</i>	Не передбачається змін
<i>Ґрунти та надра</i>	Відмова від розміщення промислово-складських об'єктів може мати опосередкований позитивний вплив на ґрунти
<i>Повітря</i>	Відмова від розміщення промислово-складських об'єктів може мати опосередкований позитивний вплив на атмосферне повітря
<i>Води</i>	Відмова від розміщення промислово-складських об'єктів може мати опосередкований позитивний вплив на води
<i>Ландшафт</i>	Не передбачається змін
<i>Природні території та об'єкти</i>	Не передбачається змін

<i>Безпека життєдіяльності населення</i>	Не передбачається змін
<i>Здоров'я населення</i>	Не передбачається змін
<i>Об'єкти культурної спадщини</i>	Не передбачається змін



### **3. Характеристика стану довкілля, умов життєдіяльності населення та стану його здоров'я на територіях, які ймовірно зазнають впливу**

Даний проєкт ДПТ розробляється з метою обслуговування, реконструкції та добудови існуючих господарсько-виробничої будівлі та складів; впливу в тій чи іншій мірі можуть зазнати всі компоненти довкілля.

#### ***Атмосферне повітря:***

Забруднене атмосферне повітря негативно впливає на здоров'я населення, загострює хронічні хвороби серцево-судинних органів, органів дихання, нервової системи, провокує алергію тощо. Особливо це відчувається в районах житлової забудови, прилеглої до автомагістралей з інтенсивним рухом транспорту (адже тут рівень забруднення повітря значно вищий ніж на територіях, де відповідний рух менш інтенсивний/відсутній, чи у зелених зонах відпочинку населення).

Транспортно-дорожній комплекс – одне з найпотужніших джерел забруднення навколишнього середовища. Гази, які виділяються внаслідок спалювання палива у двигунах внутрішнього згорання, містять більше 200 найменувань шкідливих речовин, у тому числі канцерогени. Нафтопродукти, залишки від стертих шин та гальмівних колодок, сипкі і пилові вантажі, хлориди, які використовують для посипання доріг взимку, забруднюють придорожні смуги та водні об'єкти.

Вихлопні гази накопичуються у нижніх шарах атмосфери, тобто шкідливі речовини знаходяться в зоні дихання людини. Тому автомобільний транспорт варто віднести до категорії найнебезпечніших джерел забруднення повітря поблизу автодоріг. Відпрацьовані гази двигунів автомобілів містять висококонцентровані токсичні компоненти, що є основними забруднювачами атмосфери. Час, протягом якого шкідливі речовини природним чином зберігаються в атмосфері, оцінюється від десяти діб до півроку.

Близько 20 відсотків забруднюючих речовин, що викидаються в атмосферу стаціонарними джерелами, є мутагенами і несуть загрозу здоров'ю не тільки нинішнього, а й наступних поколінь. Оцінюючи розміри шкоди для здоров'я, необхідно брати до уваги, що хімічне забруднення атмосферного повітря, по-перше, знижує адаптаційні можливості організму і, як наслідок, стійкість до негативних чинників іншої етіології, по-друге, підвищує рівень захворюваності, насамперед органів дихальної системи, і, по-третє, негативно впливає на рівень смертності населення. Дані проведених в Україні досліджень свідчать, що у населення, яке проживає в місцях з інтенсивним забрудненням атмосферного повітря, підвищується кількість імунодефіцитів. Це є однією з причин підвищення рівня інфекційних захворювань, а також відсутності належного ефекту від проведення вакцинації населення. Зростає кількість захворювань на хронічний бронхіт і поширеність бронхіальної астми. У країні спостерігається підвищення рівня

онкологічних захворювань. У їх структурі на перші місця вийшли злоякісні новоутворення дихальної системи. Найменшу очікувану тривалість життя при народженні мають жителі міст з розвинутою металургійною та хімічною промисловістю у так званих антропотехногенно-завантажених регіонів, на противагу містам, де такої промисловості немає і через це повітря забруднюється менше.

За даними Державної екологічної інспекції України (<https://www.dei.gov.ua/>), аналіз поточної ситуації з приведення вітчизняних природоохоронних практик із захисту атмосферного повітря у відповідність до стандартів Євросоюзу засвідчує, що комплексність проблематики і відсутність напрацьованих механізмів регулювання екологічного стану атмосферного повітря, які б забезпечували його прогнозовану якість і дотримання природоохоронних стандартів, створює перешкоди перспективі гармонізації природоохоронного законодавства, та встановлює невідповідність вимогам Європейського природоохоронного права. Наразі є нагальна потреба у розробці більш жорстких нормативів на викиди забруднюючих речовин в атмосферне повітря стаціонарними джерелами викидів, а також введення щорічного контролю викидів на токсичність з пересувних джерел.

Також до заходів, які слід впроваджувати на захист атмосферного повітря, можна віднести (<https://sd4ua.org/>):

- мінімізацію та запобігання викидів шкідливих речовин в атмосферу шляхом застосування промисловими підприємствами екологічних фільтрів;
- перехід на експлуатацію екологічного транспорту та техніки;
- контрольовану утилізацію сміття;
- впровадження комплексних «зелених» альтернатив.

Стаціонарне джерело забруднення атмосфери - підприємство, цех, агрегат, установка або інший нерухомий об'єкт, що зберігає свої просторові координати протягом певного часу і здійснює викиди забруднюючих речовин в атмосферу. Викиди забруднюючих речовин в атмосферне повітря стаціонарними джерелами можуть здійснюватися після отримання дозволу.

<b>Викиди забруднюючих речовин у атмосферне повітря від стаціонарних джерел забруднення (т) - Територія, Забруднюючі речовини, Рік</b>	
	<b>2021</b>
<b>Львівський район</b>	
Викиди забруднюючих речовин - усього	4 428
Діоксид сірки	93
Оксид вуглецю	1 450
Діоксид азоту	861
Метан	1 137
Неметанові леткі органічні сполуки	175
Речовини у вигляді твердих суспендованих частинок	461

Інші	251
У розрахунку на 1 кв.км	0,9
У розрахунку на 1 особу, кг	3,9

Промислові підприємства є джерелами забруднення атмосферного повітря шкідливими викидами забруднюючих речовин та частками пилу.

Загальний стан атмосферного повітря на території опрацювання можна охарактеризувати як задовільний.

### ***Водні ресурси:***

Щодо формування якості води у світі, що визначає безпеку водокористування, то зберігається тенденція в бік її погіршення. Щороку фактично близько 3,5 мільйонів випадків смертей пов'язують з неякісним водопостачанням у зв'язку з недотриманням правил гігієни.

Система питно-господарського водопостачання ґрунтується на переважному використанні незахищених від техногенного забруднення поверхневих вод. Як результат питне водопостачання у Львівській області на 80 % забезпечується з поверхневих джерел, а в окремих регіонах майже на 100 % (*Г. Гринчишин*).

Проблема якості води з кожним роком ускладнюється. Практично всі поверхневі джерела водопостачання Львівщини впродовж останніх десятиліть інтенсивно забруднюються.

Природними джерелами забруднення річок є ерозія ґрунтів, мертва флора та фауна, антропогенними – речовини, що надходять до водних об'єктів в процесі діяльності людини. Великі площі сільськогосподарських угідь піддаються впливу різних обробок пестицидами і добривами, збільшуються території смітників. Багато промислових підприємств скидають стічні води прямо в річки. Стоки з полів також надходять у річки й канали. Забруднюються і підземні води – найважливіший резервуар прісних вод.

Поживні речовини (азот амонійний, азот нітритів, азот нітратів, фосфор фосфатів, загальний фосфор) надходять від точкових джерел забруднення, сільського господарства і дифузних джерел (поверхневого стоку). Збільшення вмісту нітритів і нітратів у поверхневих і підземних водах веде до забруднення питної води і до розвитку деяких захворювань. Дифузні джерела частково природного та антропогенного походження (переважно сільське господарство).

Органічні речовини (розчинений кисень O<sub>2</sub>), біохімічне споживання кисню (БСК), перманганатна окиснюваність (ПО), хімічне споживання кисню (БО) надходять через природні та антропогенні джерела забруднення. Особливо концентрація органічних речовин збільшується в літній межений період.

До пріоритетних речовин відносяться нафтопродукти, пестициди (ядохімікати), синтетичні детергенти (миючі засоби), феноли. Вони надходять у водойми з відходами промисловості, побутовими і сільськогосподарськими стічними водами.

В результаті інтенсивної господарської діяльності в давно освоєних регіонах, водні ресурси і надалі зазнають значного антропогенного впливу. В Україні найгостріше його відчувають екосистеми малих річок. Бездушне ставлення до малих річок, як до основи формування водного балансу території країни привело до того, що їх використовують як резервуари для скиду стічних вод. Тому велика кількість водотоків знаходиться на різних стадіях деградації, якість в них постійно погіршується, а багатьом з них загрожує повне зникнення. Із збільшенням антропогенного навантаження природна річкова система перетворюється на нову – природно-господарську.

Найбільше впливають на стан і функціонування річкових систем гірничо-видобувна діяльність; забруднення ґрунтів; створення та експлуатація штучних водойм; господарська діяльність в межах заплавно-руслових комплексів; днопоглиблювальні і руслоспрямлювальні роботи; вирубування лісів та інтенсивна господарська діяльність на водозборах.

В останні роки відбувається збільшення забору води з підземних джерел, що в свою чергу призводить до зменшення ґрунтового живлення річок, пониження рівня води в руслах.

Розвиток сільського господарства тривалий час супроводжувався меліоративним осушенням боліт і заболочених угідь, розорюванням заплавних земель та вирубуванням схилових лісів. Недотримання режиму господарювання в межах прибережних смуг та водоохоронних зон безпосередньо впливає на екологічний та санітарний стан річок. Майже повсюдно на берегах річок розташовані самовільні звалища сміття, не виконується розчищення русел від гілок та повалених дерев, що зменшує водопропускну здатність русел, а в паводкові періоди, в результаті гідравлічного підпрудження, призводить до затоплення земель та будинків на заплавах, руйнування мостів, шляхів і комунікацій (*Тут і далі – за І. Дідич, І. Ковальчук, А. Михнович*).

<b>Водовідведення у поверхневі водні об`єкти (млн куб. м) - Територія, Зміст, Рік</b>		
	<b>2021</b>	<b>2022</b>
<b>Львівський район</b>		
Водовідведення у поверхневі водні об`єкти	114,2	...
забруднені зворотні води	109,3	104,7
нормативно очищені води	1,0	1,9

Захист води від забруднення - одне з найважливіших світових завдань, а ефективне і економічне використання води в промисловості має бути позначено як один з пріоритетів нашої держави (<https://ecolog-ua.com/>). Для

цього впроваджуються:

- сучасні підходи до очистки води;
- екологічна відповідальність промислових підприємств в сфері скидання стічних вод;
- контроль складу і властивостей стічних вод;
- моніторинг якості стічних вод.

Промислові підприємства є ресурсоемними споживачами води, нераціональне використання якої відноситься до антропогенних факторів розвитку екологічної кризи.

### *Грунти та надра:*

Найістотнішими причинами погіршення якості земельних ресурсів в Україні є:

- 1) вторинне засолення ґрунтів;
- 2) підтоплення та висушування земель;
- 3) антропогенно-техногенне забруднення ґрунтів.

Реакція ґрунтового розчину – важливий показник родючості ґрунтів, який істотно впливає на ріст і розвиток рослин та активність мікробіологічних хімічних, біохімічних процесів. Від реакції ґрунту значною мірою залежить засвоєння рослинами поживних речовин ґрунту і добрив, мінералізація органічної речовини, ефективність внесених добрив, урожайність сільськогосподарських культур та його якість. Основною причиною підкислення ґрунтового розчину є відсутність заходів з хімічної меліорації земель та вирощування рослинницької продукції виключно за рахунок поживних речовин мінеральних добрив. Крім того, більшість ґрунтів Львівщини за своїм складом і властивостями на генетичному рівні схильні до підкислення.

Гумус є найважливішою складовою ґрунту та визначальним показником його родючості. Гумус активізує біохімічні й фізіологічні процеси, посилює обмін речовин і загальний енергетичний рівень процесів у рослинному організмі, сприяє посиленому надходженню в нього елементів живлення, що в кінцевому підсумку супроводжується підвищенням урожаю та поліпшенням його якості. Гумусний стан ґрунтів – матриця, яка визначає всі їхні властивості, в тому числі і всі ґрунтові режими. Тому вміст гумусу в ґрунті є інтегральним показником рівня його потенційної і ефективної родючості. Поліпшення гумусного стану ґрунтів є генеральним напрямком їх родючості та підвищення екологічної стабільності агроландшафтів.

В результаті проведеного аналітичного контролю ґрунтів в межах санітарно-захисних зон та в місцях накопичення відходів підприємств Львівської області слід зазначити, що забруднювачами земельних ресурсів є в основному промислові відходи та накопичувачі побутових відходів (сміттєзвалища, мулові майданчики).

Аналізів ґрунтів з точки зору оцінки якості навколишнього середовища – це кількісне визначення шкідливого (надлишкового) вмісту шкідливих елементів та ступінь забруднення ґрунту, тобто потрапляння в нього різних хімічних речовин, токсикантів, відходів сільськогосподарського і промислового виробництва. Програмою агрохімічної паспортизації земель сільськогосподарського призначення передбачено дослідження ґрунтів на вміст солей важких металів, залишкових кількостей пестицидів (ЗКП), зокрема, ДДТ і його метаболітів та ізомерів ГХЦГ. Ґрунт є основним джерелом їх надходження в продукти харчування, а через них і в організм людини. У багатьох випадках важкі метали містяться у ґрунтах в незначних кількостях і не є шкідливими. Проте, концентрація їх у ґрунті може збільшуватись за рахунок викидів вихлопних газів транспортними засобами, внесення фосфорних та органічних добрив, застосування пестицидів та інших агрохімікатів.

Стійкість ґрунтів до забруднення важкими металами різна і залежить від їх буферності. Ґрунти з високою адсорбційною здатністю і відповідно, високим вмістом глини, а також органічної речовини можуть утримувати ці елементи, особливо у верхніх горизонтах.

Порушення (руйнування) ґрунтів — складний комплекс антропогенних і природних процесів зміни фізико-хімічних і механічних характеристик ґрунту. Як правило, першою причиною порушення ґрунтів є процеси, ініційовані діяльністю людини (це, наприклад, механічна обробка ґрунтів, трансформація шарів землі в будівництві, переуцільнення ґрунтів унаслідок діяльності транспорту, випасання худоби, зрошення або інші зміни режиму ґрунтових і поверхневих вод, забруднення ґрунтів та ін.). Результати цих первинних змін можуть багаторазово посилюватися під впливом природних чинників, наприклад, вітру, дощових потоків тощо.

Ерозія ґрунтів - це процес захоплення часток ґрунту та їх виношування водою або вітром, а також процес руйнування верхніх, найродючіших шарів ґрунту.

За результатами агрохімічної паспортизації ґрунтів земель сільськогосподарського призначення концентрації найбільш екологічно небезпечних хімічних елементів (свинець, кадмій, ртуть, мідь, цинк) в основному знаходяться на рівні їхніх фонових значень. На відміну від даних щодо високих рівнів забруднення ґрунтів (5-15 ГДК) у промислових містах і промзонах підприємств, у ґрунтах земель сільськогосподарського призначення незначне перевищення ГДК важких металів зустрічаються лише на угіддях, що безпосередньо прилегли до цих об'єктів. Однак для оцінки безпеки забруднення ґрунтів земель сільськогосподарського призначення більше значення мають не абсолютні концентрації в них важких металів, а їх накопичення у рослинницькій і тваринницькій продукції (*ДУ «Інститут охорони ґрунтів України»*).

## Площа сільськогосподарських угідь (на кінець року; га)

Рік	2012	2013	2014	2015	2016	2017	2018	2019
<b>Львівська область</b>								
<b>Усі с/г угіддя</b>	<b>1263963</b>	<b>1263370</b>	<b>1262066</b>	<b>1261546</b>	<b>1261200</b>	<b>1260800</b>	<b>1240000</b>	<b>1241500</b>
<b>Рілля</b>	<b>795678</b>	<b>794683</b>	<b>793810</b>	<b>794121</b>	<b>793800</b>	<b>793400</b>	<b>770900</b>	<b>772600</b>
<b>Сіножаті</b>	<b>188005</b>	<b>188058</b>	<b>187890</b>	<b>187640</b>	<b>187600</b>	<b>187600</b>	<b>195400</b>	<b>195200</b>
<b>Пасовища</b>	<b>256534</b>	<b>256890</b>	<b>256546</b>	<b>255828</b>	<b>255800</b>	<b>255700</b>	<b>250700</b>	<b>250300</b>
<b>Багаторічні насадження</b>	<b>23031</b>	<b>23023</b>	<b>23105</b>	<b>23242</b>	<b>23300</b>	<b>23400</b>	<b>22800</b>	<b>23200</b>

Забруднення ґрунтів відбувається: під час видобутку корисних копалин та при їх збагаченні, внаслідок захоронення відходів виробництва та побутового сміття, під час ведення бойових дій, при проведенні військових навчань, випробувань, внаслідок аварій та катастроф. Ґрунти істотно забруднюються також під час опадів в зонах розсіювання викидів в атмосферу.

Найбільшою проблемою охорони земельних ресурсів є зменшення вмісту поживних речовин в ґрунтах, водна ерозія, дефляція і недостатня рекультивация порушених земель. Для підвищення родючості ґрунти зорюють дедалі глибше і частіше, вносять в них величезні кількості мінеральних добрив та пестицидів.

Розвиток промисловості і накопичення продуктів техногенезу в ґрунті обумовлює необхідність розробки і впровадження інтенсивних методів захисту ґрунтового покриву.

Стратегічним напрямом в охороні природи є впровадження безвідходних технологій, замкнених циклів виробничого водопостачання, ефективних пилогазоочисних споруд, що дозволило б зменшити навантаження на ґрунт в 100-250 разів (<http://www.novaecologia.org/>).

Головними завданнями щодо збереження і поліпшення якості ґрунтів є заходи із запобігання ерозії, підтримання в належному стані діючих осушувальних споруд і будівництво нових, вапнування, внесення науково обґрунтованих норм органічних та мінеральних добрив, недопущення забруднення шкідливими речовинами.

Джерелом механічного забруднення ґрунтів може бути несвоєчасна і неякісна санітарна очистка території. Відходи є основним регіональним фактором забруднення навколишнього середовища. Міграція токсичних компонентів призводить до забруднення ґрунтів, поверхневих та підземних вод, атмосферного повітря.

Діяльність промислових підприємств призводить до антропогенної трансформації ґрунтів, при якій часто вміст хімічних речовин у ґрунтах, які піддаються антропогенному впливу, перевищує природний регіональний

рівень їх вмісту у ґрунтах.

Стан ґрунтів на території опрацювання можна охарактеризувати як задовільний.

### ***Поводження з відходами:***

Станом на сьогодні спостерігається загальне погіршення екологічної ситуації та виснаження природно-ресурсного потенціалу. Соціально-економічна розбалансованість та негативні зміни у довкіллі вимагають наукового обґрунтування пріоритетів подальшого розвитку. Серед таких першочергових завдань домінуючим є формування нових концептуальних підходів до забезпечення ефективного використання вторинних ресурсів та охорони навколишнього середовища.

Невирішеною екологічною проблемою в Україні залишається санітарне очищення міст та інших поселень від шкідливих побутових відходів і їх утилізація. Щорічно їх накопичується близько 1,5–2 млрд. тонн, і лише 10–15% від цієї кількості використовується в якості вторинних матеріальних ресурсів. Інша частина складається та нагромаджується на звалищах, площа яких сягає понад 160 тис. га.

Полігони для захоронення твердих побутових відходів мають термін використання близько 30 років, нині вони заповнені в середньому на 90% або повністю вичерпали свій ресурс. Відсутні спеціалізовані полігони за видами відходів, що призводить до складування як промислових, так і побутових відходів без сортування на полігонах, переводячи їх в ранг екологічно небезпечних об'єктів.

Фахівці акцентують увагу на необхідності поетапного вирішення питання збиранням, сортуванням і переробкою використаної тари й упаковки, інших елементів твердих побутових відходів, затвердження нормативної документації щодо маркування полімерної тари та впровадження його на промисловому рівні, що дало б змогу ідентифікувати полімерні відходи й одержувати якіснішу вторинну сировину.

Згідно зі статистичними даними, на території Львівської області налічується понад 219 млн. тонн відходів, з них 36,886 тис. тонн відходів I–III класу небезпеки.

Одним із небезпечних відходів є відпрацьовані джерела енергії: батарейки, акумулятори від телефонів, інших електронних засобів.

<b>Утворення та поводження з відходами I-IV класів небезпеки (т) – Територія, Зміст, Рік</b>		
	<b>2019</b>	<b>2020</b>
<b>Перемишлянський район</b>		
Утворено	2 770	3 218
Зібрано, отримано	4 168	6 562
Утилізовано	-	-
Спалено	112	180



Передано на сторону	567	506
Видалено у спеціально відведені місця чи об'єкти	6 140	9 068
Видалено у місця неорганізованого зберігання	-	-
Накопичено протягом експлуатації, у місцях видалення відходів на кінець року	26 757	35 826

Наявні сміттєзвалища відповідають чинним нормативам щодо екологічно безпечного захоронення або утилізації і є джерелами забруднення усіх компонентів довкілля регіону: атмосферного повітря, ґрунтів, поверхневих та підземних вод. Для ефективної оцінки їхнього впливу на довкілля, моделювання і прогнозування екологічної ситуації необхідно створити кадастр усіх місць накопичення небезпечних відходів з даними про локалізацію, приналежність, період існування, об'єми і класи небезпечних речовин, можливості утилізації або перезахоронення. В останні роки ситуація зрушилася в позитивний бік, оскільки центральна і місцева влади, за фінансової підтримки ЄС, розпочала вивезення й утилізацію особливо небезпечних і токсичних відходів з прикордонних регіонів.

Метою Національної стратегії управління відходами в Україні до 2030 року є створення умов для підвищення стандартів життя населення шляхом впровадження системного підходу до поводження з відходами на державному та регіональному рівні, зменшення обсягів утворення відходів та збільшення обсягу їх переробки та повторного використання.

Для того, щоб промислові підприємства не були джерелом забруднення довкілля промисловими відходами, слід впроваджувати ефективне розділення промислових відходів, їх подальше використання в якості вторинних ресурсів, проводити належну переробку з застосуванням еколого-орієнтованих технологій.

На території опрацювання немає стихійних сміттєзвалищ, вивезення ТПВ відбувається централізовано.

### ***Здоров'я населення:***

За даними Всесвітньої організації охорони здоров'я, хімічне і біологічне забруднення повітря, води, ґрунтів, шум, антропогенні зміни клімату та зміна екосистем є одними з чинників, які безпосередньо впливають на стан здоров'я людини. Це закономірно, адже вживаючи забруднену воду, споживаючи продукти, вирощені на забруднених землях, щодня вдихаючи забруднене повітря, людина отримує дози різноманітних небезпечних речовин, які накопичуються та негативно впливають на її організм.

За даними <http://ecoprostir.com/> Україна посідає четверте місце серед країн Європи за кількістю смертей через забруднення довкілля. Про це йдеться у звіті Глобального альянсу з питань здоров'я та забруднення. Для звіту було використано останні актуальні дані – за 2017 рік. Згідно з ними,

забруднення довкілля є головним чинником передчасних смертей у світі. У 2017 році через екологічні негаразди загинуло 8,3 мільйона людей, тобто кожен сьомий передчасно померлий.

Згідно «Схеми планування території Львівської області» (Київ, 2009), територія колишнього Перемишлянського району, в тому числі м. Бібрка, входить до складу Прикарпатського планувального району з центром у м. Дрогобич. У системі культурно-побутового обслуговування місто відіграє роль первинного центру.

<b>Кількість живонароджених, померлих і природний приріст (скорочення) населення - Тип місцевості, Зміст, Територія, Стать, Рік</b>			
	Обидві статі, осіб	чоловіки, осіб	жінки, осіб
	2021	2021	2021
<b>міська місцевість</b>			
Живонароджені			
Львівський район	6 684	3 357	3 327
Померлі			
Львівський район	13 156	6 573	6 583
Природний приріст, скорочення (-)			
Львівський район	-6 472	-3 216	-3 256
<b>сільська місцевість</b>			
Живонароджені			
Львівський район	2 627	1 392	1 235
Померлі			
Львівський район	4 965	2 448	2 517
Природний приріст, скорочення (-)			
Львівський район	-2 338	-1 056	-1 282
<b>Примітки:</b> Інформація наведена в адміністративно-територіальних межах на відповідну дату (рік) розрахунку.			

<b>Захворюваність населення на окремі види хвороб (осіб) – Хворі, Хвороби, Територія, Рік</b>			
	Львівська область		
	2020	2021	2022
<b>Хворі з уперше в житті встановленим діагнозом</b>			
ВІЛ-інфіковані	222	166	299
СНІД	98	207	119
Злоякісні новоутворення	7 039	7 614	7 573
Активний туберкульоз	878	958	1 062
Алкоголізм і алкогольні психози	...	...	...
<b>Хворі, які перебували на обліку в медичних закладах на кінець року</b>			
ВІЛ-інфіковані	2 562	2 586	2 899

СНІД	1 357	1 458	1 569
Злоякісні новоутворення	75 704	79 017	75 005
Активний туберкульоз	781	783	752
Алкоголізм і алкогольні психози	...	...	...

**Примітки:**  
За даними Департаменту охорони здоров'я Львівської обласної державної адміністрації.

<b>Середня очікувана тривалість життя при народженні (років) – Рік, Територія, Тип місцевості, Стать</b>				
	<b>Львівська область</b>			
	<b>міська місцевість</b>		<b>сільська місцевість</b>	
	<b>чоловіки</b>	<b>жінки</b>	<b>чоловіки</b>	<b>жінки</b>
<b>2019</b>	69,43	79,01	66,94	77,89
<b>2020</b>	68,35	77,93	66,03	77,03
<b>2021</b>	67,30	76,18	66,21	76,35

Для забезпечення екологічної безпеки в зонах урбанізації та індустріалізації виникає необхідність здійснення постійного контролю та оцінки якості питної води, рослинницької та тваринницької продукції, стану здоров'я населення.

#### **4. Екологічні проблеми, у тому числі ризики впливу на здоров'я населення, які стосуються документа державного планування, зокрема щодо територій з природоохоронним статусом**

Екологічний паспорт Львівської області (за даними 2022 року) визначає основні чинники та критерії для визначення найважливіших екологічних проблем:

- 1) Забруднення атмосферного повітря викидами забруднюючих речовин від промислових підприємств та автотранспорту.
- 2) Забруднення водних об'єктів скидами забруднюючих речовин із зворотними водами промислових підприємств, підприємств житловокомунального господарства.
- 3) Проблеми щодо умов скидання шахтних і кар'єрних вод у водні об'єкти.
- 4) Забруднення підземних водоносних горизонтів.
- 5) Порушення гідрологічного та гідрохімічного режиму малих річок регіону.
- 6) Підтоплення земель та населених пунктів регіону.
- 7) Поводження з відходами I-III класів небезпеки.
- 8) Утилізація відходів гірничодобувної, металургійної, енергетичної та інших галузей промисловості.
- 9) Організація контролю радіаційної безпеки щодо впливу на навколишнє природне середовище АЕС, об'єктів з радіоактивними відходами, при ліквідації накопичувачів (хвостосховищ) відходів виробництв з підвищеними рівнями радіоактивності та рекультивації земель, що мають радіоактивне забруднення.
- 10) Поширення екзогенних геологічних процесів.
- 11) Охорона, використання та відтворення дикої фауни і флори.
- 12) Проблеми природно-заповідного фонду.

Екологічні проблеми Львівщини, як і усіх регіонів України, потребують невідкладного вирішення, зокрема:

- 1) Проблеми, що вимагають вирішення на міжнародному рівні:
  - адаптація законодавства України до стандартів законодавства Європейського Союзу;
  - залучення грантових коштів не тільки на проекти та семінари, а на високотехнологічне та екологічне обладнання;
  - проблема утилізації токсичних відходів, імпортованих у Львівську область з Угорщини;
  - проблема утилізації небезпечних відходів в т. ч. батарейок, аналогів утилізації яких відсутні в Україні;
  - будівництво автобанів.
- 2) Проблеми загальнодержавного значення:

- забруднення гідросфери скидами стічних вод промислових підприємств і комунально-побутовими стічними водами;
- проблеми переробки відходів гірничодобувної, енергетичної та інших галузей промисловості;
- будівництво сучасних полігонів з утилізації побутових відходів та санація існуючих сміттєзвалищ, що вичерпали свій ресурс або експлуатуються з грубими порушеннями норм екологічної безпеки;
- невнесення в натуру і картографічний матеріал водоохоронних зон і прибережних захисних смуг;
- утилізація розсолів з Стебницького гірничо-хімічного підприємства «Полімінерал»;
- зменшення забруднення довкілля викидами транспортних засобів шляхом створення мережі постійних контрольних постів на автошляхах, де проводилися б як контрольні заміри так і регулювання паливної апаратури двигунів внутрішнього згоряння. Забезпечення більш жорсткого контролю з боку контролюючих органів за експлуатацією пилогазоочисного обладнання та стабільного технологічного режиму підприємств;
- надання підприємствам податкових, кредитних та інших пільг у разі впровадження ними енерго і ресурсозберігаючих технологій; участь держави у фінансуванні екологічних заходів і будівництві екологічного призначення; в генеральних планах населених пунктів передбачити розв'язки транспортних шляхів та об'їзних доріг; запровадити встановлення каталізаторів та автомобілях старого випуску.

### 3) Проблеми місцевого значення:

- порушення гідрологічного та гідрохімічного режиму малих річок області;
- підтоплення територій області;
- забруднення підземних водоносних горизонтів;
- проблема шахтних і кар'єрних вод;
- поширення екзогенних геологічних процесів;
- будівництво сучасних полігонів з утилізації побутових відходів та санація існуючих сміттєзвалищ, що вичерпали свій ресурс або експлуатуються з грубими порушеннями норм екологічної безпеки;
- запланувати заходи щодо створення мережі пунктів спостережень та/або вдосконалення наявних мереж спостереження за якістю атмосферного повітря, які будуть відповідати європейським вимогам моніторингу.
- затвердження схеми екологічної мережі Львівської області;
- винесення в натуру меж територій та об'єктів природно-заповідного фонду Львівської області.

### 4) Проблеми, вирішення яких не потребує залучення значних матеріальних (фінансових) ресурсів:

- збереження лісів;
- розвиток природно-заповідної справи;

- екологічна грамотність населення;
- сортування сміття в домогосподарствах.

Екологічна ситуація на території міста Бібрка загалом характеризується як задовільна.

Під час підготовки даного звіту про СЕО окреслено основні виявлені та потенційні екологічні проблеми на території опрацювання:

<b>Екологічна сфера</b>	<b>Екологічна проблема</b>
<i>Атмосферне повітря</i>	Забруднення атмосферного повітря автотранспортом. Промислове забруднення атмосферного повітря.
<i>Водні ресурси</i>	Забруднення місцевих водойм.
<i>Здоров'я населення</i>	Якість питної води. Вплив забрудненого повітря на здоров'я населення.
<i>Поводження з відходами</i>	Недосконалі механізми запобігання утворенню та управлінню відходами, в т. ч. промисловими.
<i>Ґрунти та надра</i>	Антропогенне / техногенне забруднення ґрунтів.

Можливі впливи на довкілля, пов'язані із розробленням детального плану території земельної ділянки для обслуговування господарсько-виробничої будівлі, нежитлових будівель (приміщень двох складів) у м. Бібрка по вул. Птахівнича:

- ймовірне зниження якості атмосферного повітря через діяльність проєктованого об'єкта;
- забруднення навколишнього середовища промисловими/будівельними та побутовими відходами;
- хімічне забруднення довкілля;
- фізичний вплив (шум, вібрація тощо);
- соціальний вплив (умови праці та/чи побуту, цивільний захист тощо);
- техногенна та/чи антропогенна дія на поверхневі, підземні води та ґрунти.

До ризиків впливу на здоров'я населення, які стосуються даного ДПТ, можна віднести:

Сфера ризику	Характеристика
<p><i>Якість атмосферного повітря</i></p>	<p>Погіршення якості атмосферного повітря від викидів автотранспорту (низька ймовірність)</p> <p>Погіршення якості атмосферного повітря під час проведення будівельно-монтажних робіт (низька ймовірність)</p> <p>Погіршення якості атмосферного повітря під час функціонування об'єкта (середній рівень ймовірності)</p>
<p><i>Забруднення ґрунтових вод</i></p>	<p>Забруднення підземних вод під час проведення будівельно-монтажних робіт (низька ймовірність)</p> <p>Забруднення підземних вод під час функціонування об'єкта (середній рівень ймовірності)</p>
<p><i>Руйнування / порушення ґрунтів</i></p>	<p>Під час проведення будівельно-монтажних робіт відбуватиметься фізичне переміщення верхніх шарів ґрунту, їх ущільнення, частково привантаження та видалення із заміною, місцями ймовірно до глибини понад 1 м (висока ймовірність)</p> <p>Забруднення ґрунтів під час функціонування об'єкта (середній рівень ймовірності)</p>
<p><i>Порушення природного стану флори і фауни</i></p>	<p>Деструктивні процеси під час проведення будівельно-монтажних робіт та під час функціонування об'єкта (низька ймовірність)</p>
<p><i>Здоров'я населення</i></p>	<p>Ризики техногенної природи: аварії, пожежі тощо (низька ймовірність)</p>

## **5. Зобов'язання у сфері охорони довкілля, у тому числі пов'язані із запобіганням негативному впливу на здоров'я населення, встановлені на міжнародному, державному та інших рівнях, що стосуються документа державного планування, а також шляхи врахування таких зобов'язань під час підготовки документа державного планування**

Державна стратегія регіонального розвитку на 2021-2027 роки, затверджена постановою Кабінету Міністрів України 5 серпня 2020 р. № 695, є основним планувальним документом для реалізації секторальних стратегій розвитку, координації державної політики у різних сферах, досягнення ефективності використання державних ресурсів у територіальних громадах та регіонах в інтересах людини, єдності держави, сталого розвитку історичних населених місць та збереження традиційного характеру історичного середовища, збереження навколишнього природного середовища та сталого використання природних ресурсів для нинішнього та майбутніх поколінь українців.

У цій Стратегії запроваджено нові підходи до державної регіональної політики у новому плановому періоді, а саме: перехід до територіально спрямованої політики розвитку на основі стимулювання використання власного потенціалу територій, надання підтримки окремим територіям, що характеризуються особливими проблемами соціально-економічного розвитку, високим історико-культурним потенціалом, екологічними умовами та потребами охорони навколишнього природного середовища.

Відповідно до Закону України «Про Основні засади (стратегію) державної екологічної політики України на період до 2030 року» основними засадами державної екологічної політики є:

- збереження такого стану кліматичної системи, який унеможливить підвищення ризиків для здоров'я та благополуччя людей і навколишнього природного середовища;
- досягнення Україною Цілей Сталого Розвитку (ЦСР), які були затверджені на Саміті Організації Об'єднаних Націй зі сталого розвитку у 2015 році;
- сприяння збалансованому (сталому) розвитку шляхом досягнення збалансованості складових розвитку (економічної, екологічної, соціальної), орієнтування на пріоритети збалансованого (сталого) розвитку;
- інтегрування екологічних вимог під час розроблення і затвердження документів державного планування, галузевого (секторального), регіонального та місцевого розвитку та у процесі прийняття рішень про провадження планованої діяльності об'єктів, які можуть мати значний вплив на довкілля;
- міжсекторальне партнерство та залучення заінтересованих сторін;
- запобігання виникненню надзвичайних ситуацій природного і техногенного характеру, що передбачає аналіз і прогнозування



екологічних ризиків, які ґрунтуються на результатах стратегічної екологічної оцінки, оцінки впливу на довкілля, а також комплексного моніторингу стану навколишнього природного середовища;

- забезпечення екологічної безпеки і підтримання екологічної рівноваги на території України, підвищення рівня екологічної безпеки в зоні відчуження;
- забезпечення невідворотності відповідальності за порушення природоохоронного законодавства;
- застосування принципів перестороги, превентивності (запобігання), пріоритетності усунення джерел шкоди довкіллю, «забруднювач платить»;
- відповідальність органів виконавчої влади та органів місцевого самоврядування за доступність, своєчасність і достовірність екологічної інформації;
- стимулювання державою вітчизняних суб'єктів господарювання, які здійснюють скорочення викидів парникових газів, зниження показників енерго- та ресурсоемності, модернізацію виробництва, спрямовану на зменшення негативного впливу на навколишнє природне середовище, у тому числі вдосконалення системи екологічного податку за забруднення довкілля та платежів за використання природних ресурсів;
- упровадження новітніх засобів і форм комунікацій та ефективної інформаційної політики у сфері охорони навколишнього природного середовища.

Станом на сьогодні на Львівщині виконуються наступні екоорієнтовані обласні програми: Програма охорони навколишнього природного середовища на 2021 – 2025 роки; Комплексна програма підвищення енергоефективності, енергозбереження та розвитку відновлюваної енергетики у Львівській області на 2021 – 2025 роки.

Згідно з дослідженнями українських вчених, найбільшу шкоду навколишньому середовищу спричиняють транспорт, промисловість, енергетика та сільське господарство. Тому питання про впровадження природозберігаючих технологій у цих сферах життєдіяльності стоїть особливо гостро.

Промислові підприємства – це головні містоутворюючі фактори, що стимулюють виникнення і розвиток міст. Промислові підприємства дуже впливають на планувальну структуру населених пунктів – на взаємне розташування промислових і житлових районів, напрямок міських магістралей, влаштування мереж залізничного та інших видів транспорту.

При розміщенні промислових районів, що формуються на основі кооперування підприємств з урахуванням їх спеціалізації і санітарно-гігієнічних ознак, повинен бути врахований цілий ряд вимог. Це раціональна організація виробничих процесів (при необхідності зв'язок з авто- чи

залізничними магістралями); дотримання санітарно-гігієнічних вимог (розміщення промислових підприємств з урахуванням переважного напрямку вітру і т.д.); зручність зв'язків з житловими районами (мінімальні витрати часу на пересування працюючих на підприємствах).

Структурний взаємозв'язок основних функціональних зон населеного пункту - виробничої і сельбищної - характеризується схемою розміщення, розвиток і удосконалення якої залежить від конкретних містобудівних і природно-кліматичних умов. При цьому особливе значення надається запобіганню забруднення повітряного басейну, ґрунтів, водойм від шкідливих виробництв.

Щоб заходи захисту середовища давали задовільні результати, вони повинні враховуватися на різних рівнях планування. При виборі технології виробництва тих чи інших видів продукції слід брати до уваги як економічні показники, так і вимоги з охорони природи. Очищення відпрацьованих газів і стоків повинно бути невід'ємною частиною технологічного процесу.

Екологізація виробництва – це процес неухильного і послідовного впровадження систем технічних, управлінських та інших рішень, що дають змогу підвищувати ефективність використання природних ресурсів, поліпшувати чи зберігати якість природного середовища на локальному, регіональному і глобальному рівнях.

У соціально-економічному аспекті екологізація потребує переходу від витратного принципу (він включає ефективність не лише фінансово-ресурсних, а й природно-ресурсних витрат) до ресурсозберігаючих методів господарювання, відмови від екстенсивного розширеного споживання природних ресурсів, отримання максимуму корисності за умов мінімального використання сировини і незначного порушення балансу функціонування навколишнього середовища. Отже, екологізація – це процес постійної і послідовної розробки та впровадження у процес виробництва нових технологічних і управлінських рішень, які дають можливість підвищувати ефективність використання природних ресурсів із збереженням чи поліпшенням якості довкілля. Роль екологізації виробництва можна виявити через наступні функції: відтворювальну, просторову, соціально-екологічну. Відтворювальна функція екологізації виробництва ґрунтується на можливості створення оптимальних умов для збереження та відтворення природного потенціалу з метою ефективного використання його майбутніми поколіннями. Просторова функція визначається науково обґрунтованою системою екологічного районування, формуванням територіальних схем природокористування, виявленням розбіжностей усередині еколого-економічних районів. Вона сприяє оптимізації розміщення продуктивних сил, раціональному природокористуванню й охороні навколишнього середовища. Головна мета цієї функції – пошук оптимальних співвідношень між діяльністю людини і природою. Соціально-екологічна функція пов'язана з екологічним вихованням населення, підвищенням культури виробництва (С. І. Варламова, І. С. Варламова).

Закон України «Про оцінку впливу на довкілля» встановлює правові та організаційні засади оцінки впливу на довкілля, спрямованої на запобігання шкоді довкіллю, забезпечення екологічної безпеки, охорони довкілля, раціонального використання і відтворення природних ресурсів, у процесі прийняття рішень про провадження господарської діяльності, яка може мати значний вплив на довкілля, з урахуванням державних, громадських та приватних інтересів. Відповідно до ст. 3 Закону України «Про оцінку впливу на довкілля» здійснення оцінки впливу на довкілля не є обов'язковим у процесі прийняття рішень про провадження планованої діяльності (розміщення двох земельних ділянок виробничої забудови V класу шкідливості з СЗЗ - 50 м, із цільовим призначенням 11.02 Для розміщення та експлуатації основних, підсобних і допоміжних будівель та споруд підприємств переробної, машинобудівної та іншої промисловості для обслуговування господарсько-виробничої будівлі з добудовою та обслуговування будівель складу з добудовою).

**6. Опис наслідків для довкілля, у тому числі для здоров'я населення, у тому числі вторинних, кумулятивних, синергічних, коротко-, середньо- та довгострокових (1, 3-5 та 10-15 років відповідно, а за необхідності - 50-100 років), постійних і тимчасових, позитивних і негативних наслідків**

Наслідками для довкілля (прямими чи опосередкованими / вторинними), у тому числі для здоров'я населення, вважаються ймовірні наслідки для флори, фауни, біорізноманіття, ґрунту, клімату, повітря, води, ландшафту, природних територій та об'єктів, безпеки життєдіяльності населення та його здоров'я, матеріальних активів, об'єктів культурної спадщини, а також взаємодія цих факторів.

Кумулятивні наслідки – нагромадження в організмах людей, тварин, рослин різних шкідливих речовин внаслідок тривалої взаємодії.

Синергічні наслідки – сумарний ефект, який полягає у тому, що при взаємодії двох або більше факторів сумарна їх дія суттєво переважає дію кожного окремо.

Затвердження та виконання детального плану території земельної ділянки для обслуговування господарсько-виробничої будівлі, нежитлових будівель (приміщень двох складів) у м. Бібрка по вул. Птахівнича не призведе до виникнення екологічної небезпеки (дій та процесів, що можуть впливати на стан навколишнього природного середовища, яке внаслідок надмірного забруднення обмежує або виключає можливість життєдіяльності людини та провадження господарської діяльності в цих умовах).

Сфера	Наслідки
<i>Здоров'я населення</i>	<p>Не передбачається прямого негативного впливу на стан здоров'я / захворюваність, умови життєдіяльності населення.</p> <p>Рівні шуму, вібрації, іонізуючого випромінювання не перевищуватимуть норми допустимого впливу при дотриманні вимог чинного законодавства.</p>
<i>Атмосферне повітря</i>	<p>Не передбачається значного збільшення викидів забруднюючих речовин в атмосферне повітря.</p>
<i>Водні ресурси</i>	<p>Не передбачається значного впливу (забруднення) на водні ресурси; не передбачається збільшення обсягів скидів забруднених вод у поверхневі води.</p> <p>Не передбачається зміни гідрологічного режиму водних об'єктів та/чи впливу на їхтїофауну.</p>

<i>Відходи</i>	Передбачається незначне збільшення обсягів утворення відходів. Утилізація промислових та/чи побутових відходів здійснюватиметься на підставі договорів, укладених з відповідними ліцензованими організаціями.
<i>Земельні ресурси</i>	Не передбачається змін у топографії / рельєфі місцевості. Не передбачається змін у характеристиках ґрунтів за умови дотримання екологічних вимог щодо планованого виду діяльності.
<i>Біорізноманіття</i>	Не передбачається прямого негативного впливу на біорізноманіття.
<i>Природно-заповідний фонд</i>	Не передбачається прямого негативного впливу на території та об'єкти природно-заповідного фонду. Не передбачається впливу на рекреаційні зони.
<i>Культурна спадщина</i>	Не передбачається впливу на відомі пам'ятки.
<i>Транскордонний вплив</i>	Транскордонні наслідки для довкілля, у тому числі для здоров'я населення, - відсутні з огляду на географічне положення ділянки опрацювання та вид планованої діяльності.
<i>Інтереси суміжних територій</i>	Інтереси суміжних територій даний документ державного планування не зачіпає.

Планована діяльність не передбачає послаблення правових і економічних механізмів контролю в галузі екологічної безпеки.

Ймовірність того, що реалізація проектних рішень даного ДДП призведе до таких можливих впливів на навколишнє природне середовище або здоров'я людей, які самі по собі будуть незначними, але у сукупності матимуть значний сумарний вплив на довкілля, є невеликою.

## **7. Заходи, що передбачається вжити для запобігання, зменшення та пом'якшення негативних наслідків виконання документа державного планування**

Промисловий осередок за архітектурно-планувальними умовами і факторами формування поділений на містобудівні категорії, для кожної з яких призначений функціонально-адекватний склад підприємств, що розміщуються, які:

- виділяють виробничі шкідливості і вимагають залізничного транспорту, а також характеризуються особливими умовами виробництва, їх розміщують на віддаленні від сельбищних територій відповідно до санітарних і протипожежних норм;
- не виділяють шкідливих речовин, але вимагають залізничних під'їзних шляхів, що зумовлює необхідність і доцільність їх розміщення у периферійній частині. Віддалення таких підприємств від житлової забудови на значну відстань не є суворою необхідністю;
- не викидають виробничі шкідливості із невеликим вантажообігом (не більше 40 автомашин за добу в одному напрямку), що не вимагає влаштування залізничних колій. Такі підприємства вимагають мінімальних санітарно-захисних розривів і можуть розміщуватися поблизу сельбищної території.

На мінімальній відстані від житлової забудови (50 м) можуть бути розміщені підприємства наступних галузей:

- хімічні підприємства V класу;
- металургійні, машинобудівні та металообробні підприємства V класу;
- підприємства з обробки деревини V класу;
- текстильне виробництво та виробництво легкої промисловості V класу;
- виробництво з обробки тваринних продуктів V класу;
- виробництво з обробки харчових продуктів та смакових речовин V класу;
- виробництво будівельної промисловості V класу.

На відстані 100 м від житлової забудови може бути розміщено виробництво IV класу, 300 м – виробництво III класу; 500 м – виробництво II класу вищезазначених галузей.

Правильність розміщення промислових підприємств у плані населеного пункту є дуже відповідальною справою, в якій не можна допускати помилок. Слід уникати розміщення підприємств на погано провітрюваних, підлеглих інверсії чи розташованих у долинах із забудованими схилами територіях, з яких гази, що викидаються в атмосферу, можуть бути віднесені на території, що вимагають чистого повітря. Одним з ефективних містобудівних заходів створення сприятливих умов мешкання є розміщення сельбищних територій з підвітряного боку щодо промислових районів.

Згідно з Державними санітарними правилами планування та забудови населених пунктів підприємства, їх окремі будівлі та споруди з технологічними процесами, що є джерелами забруднення навколишнього середовища хімічними, фізичними чи біологічними факторами, при неможливості створення безвідходних технологій повинні відокремлюватись від житлової забудови санітарно-захисними зонами. Санітарно-захисна зона – це територія поміж границею промислового вузла чи підприємства та границею сельбищної території. Санітарний розрив – це відстань від джерела шкідливих викидів в атмосферу до границі сельбищної території.

Санітарно-захисна зона повинна бути озеленена, тоді вона повною мірою зможе виконувати роль захисного бар'єру від виробничого пилу, газів, шуму. Загалом на зовнішній межі санітарно-захисної зони, зверненої до житлової забудови, концентрації та рівні шкідливих факторів не повинні перевищувати їх гігієнічні нормативи (ГДК), на межі курортно-рекреаційної зони - 0,8 від значення нормативу. Мінімальна площа озеленення санітарно-захисної зони шириною до 300 м повинна складати 60%.

Велике значення з санітарно-гігієнічної точки зору має благоустрій території, що вимагає озеленення, обладнання тротуарів, майданчиків для відпочинку, занять спортом та ін. Даним ДПТ передбачено комплексний благоустрій території, зокрема, облаштування проїздів та майданчиків (асфальтобетонне покриття, тротуарна плитка типу ФЕМ) / огороження / освітлення / озеленення тощо, а також комплекс заходів з інженерної підготовки території, до яких включено вертикальне планування території та поверхневе водовідведення.

Також розроблено комплекс інженерно-технічних заходів цивільного захисту.

Даним проєктом не передбачено розміщення на території ДПТ об'єктів, що можуть здійснювати негативний вплив на умови перебування на ділянці ДПТ.

Особливу увагу слід приділити системі попередження пожеж як комплексу організаційних і технічних засобів, спрямованих на виключення можливості виникнення пожеж, на запобігання утворенню горючого і вибухонебезпечного середовища шляхом регламентації вмісту горючих газів, парів і пилу в повітрі, а також виключення можливості виникнення джерел загоряння або вибуху; забезпечення пожежної безпеки технологічних процесів, обладнання, електрообладнання, систем вентиляції; збереження сировини і інших матеріалів. Виключенню та запобігання пожежам сприяє: герметизація виробничого устаткування, заміна горючих речовин, які застосовуються в технологічних процесах на негорючі, обмеження обсягів речовин, які застосовуються і зберігаються на підприємстві; контроль за концентрацією речовин в повітрі в приміщеннях і технологічному обладнанні; застосування робочої та аварійної вентиляції; відведення горючого середовища в спеціальні пристрої та безпечні місця; застосування інгібуючих і флегматуючих домішок; вибір безпечних швидкісних режимів

руху середовища та ін. Система пожежного захисту забезпечується застосуванням архітектурно-проектних рішень, перешкод шляху поширення пожежі, вогнеопірних пристроїв на технологічних комунікаціях, в системах вентиляції, повітряного опалення та кондиціонування повітря. Організаційно-технічні заходи пов'язані з системами попередження пожеж та системами протипожежного захисту та повинні включати: організацію пожежної охорони, організацію відомчих служб відповідно до законодавства України та рішень місцевих органів самоврядування; паспортизацію речовин, матеріалів, виробів, технологічних процесів, будівель і споруд тощо.



## 8. Обґрунтування вибору виправданих альтернатив, що розглядалися, опис способу, в який здійснювалася стратегічна екологічна оцінка, у тому числі будь-які ускладнення

У контексті СЕО детального плану території земельної ділянки для обслуговування господарсько-виробничої будівлі, нежитлових будівель (приміщень двох складів) у м. Бібрка по вул. Птахівнича альтернативних варіантів не передбачається у зв'язку з неможливістю перенесення даної діяльності на будь-яку іншу територію (територія опрацювання знаходиться в межах колишнього господарського двору, де розміщені будівлі та споруди V класу санітарної класифікації з СЗЗ – 50 м).

Альтернатива	Переваги	Недоліки
<i>Затвердження ДПТ; провадження планованої діяльності</i>	Промисловий розвиток, економічне зростання, соціально відповідальне партнерство.	Втручання людини в природні процеси в біосфері, що викликать небажані для екосистем антропогенні зміни.
<i>Відмова від затвердження ДПТ</i>	Відмова від провадження планованої діяльності не призведе до змін (як негативних, так і позитивних) стану компонентів довкілля. Відмова від затвердження ДПТ не сприятиме соціально-економічному розвитку громади.	Втрата фактора соціально-економічного зростання території. Відсутність інвестицій у сучасні засоби виробництва, технологічні вдосконалення для мінімізації шкідливих впливів.
<i>Альтернативи іншого характеру відсутні з огляду на неможливість перенесення даного виду діяльності на іншу територію</i>	Техніко-економічні показники, приведені на стадії детального планування території, орієнтовні і можуть бути уточнені або змінені на наступних стадіях проектування, для отримання містобудівних умов та обмежень і технічних умов на підключення до інженерних мереж.	Ймовірність існування варіантів, що більше відповідають встановленим цілям екологічної політики на місцевому і регіональному рівні та краще сприяють досягненню сприятливого в санітарно-гігієнічному відношенні середовища та підвищують комфортність проживання населення.

Внесення змін до ДТП відбувається відповідно до чинного законодавства України.

Під час підготовки звіту про стратегічну екологічну оцінку визначено доцільність і прийнятність планової діяльності і обґрунтування економічних, технічних, організаційних, державно-правових та інших заходів щодо забезпечення безпеки навколишнього середовища, а також оцінено вплив на навколишнє середовище в період будівництва та функціонування будівель і споруд, надано прогноз впливу на оточуюче середовище, виходячи з особливостей планованої діяльності з урахуванням природних, соціальних та техногенних умов.

Основним критерієм під час стратегічної екологічної оцінки проєкту містобудівної документації є її відповідність державним будівельним / санітарним нормам і правилам України, законодавству у сфері охорони навколишнього природного середовища.

Основні методи, застосовані під час проведення стратегічної екологічної оцінки:

- аналіз слабких та сильних сторін проєкту містобудівної документації з точки зору екологічної ситуації;
- консультації з громадськістю;
- розгляд способів ліквідації можливих негативних наслідків реалізації ДТП;
- ознайомлення осіб, які приймають рішення, з можливими наслідками здійснення планованої діяльності;
- опрацювання зауважень і пропозицій до проєкту містобудівної документації;
- проведення громадського обговорення у процесі розробки проєкту містобудівної документації.

Під час проведення СЕО оцінено фактори ризику і потенційного впливу на стан довкілля, враховано екологічні завдання місцевого рівня в інтересах ефективного та стабільного соціально-економічного розвитку громади та якості життя населення.

До складнощів, що виникали в процесі проведення СЕО, можна віднести недостатню кількість наявних/доступних статистичних та фактологічних даних щодо соціально-економічної, демографічної, екологічної характеристики м. Бібрка.

Стратегія розвитку Львівської області на період 2021-2027 років визначає, що, незважаючи на тенденції щодо розвитку окремих галузей промисловості, Львівська область не відноситься до регіонів України з яскраво вираженою промисловою спеціалізацією економіки. Негативними тенденціями у промисловому секторі є зростання частки видобувної промисловості та зниження частки переробної промисловості в структурі випущеної промислової продукції, а також переважання продукції з низьким ступенем обробки. Однією із головних економічних регіональних проблем залишаються низькі темпи модернізації виробництва та структурної

трансформації промисловості, а саме – перерозподілу її структури на користь частки високотехнологічних секторів, що виробляють продукцію з високою доданою вартістю.

<b>Обсяг реалізованої промислової продукції (товарів, послуг) за видами економічної діяльності (КВЕД 2010) - Вид діяльності, Територія, Одиниця виміру, Рік</b>		
	<b>Львівська область</b>	
	<b>млн. грн</b>	
	<b>2019</b>	<b>2020</b>
<b>Промисловість</b>	117 172,1	132 998,6
<b>Добувна промисловість і розроблення кар`єрів</b>	8 859,4	7 833,0
<b>Переробна промисловість</b>	84 764,1	98 095,8
<b>Виробництво харчових продуктів, напоїв та тютюнових виробів</b>	36 403,5	45 596,6
<b>Текстильне виробництво, виробництво одягу, шкіри, виробів зі шкіри та інших матеріалів</b>	4 083,2	4 896,6
<b>Виготовлення виробів з деревини, паперу та поліграфічна діяльність</b>	9 373,4	9 956,2
<b>Виробництво коксу та продуктів нафтоперероблення</b>	38,5	37,4
<b>Виробництво хімічних речовин і хімічної продукції</b>	2 027,5	2 670,2
<b>Виробництво основних фармацевтичних продуктів і фармацевтичних препаратів</b>	1 880,9	1 699,3
<b>Виробництво гумових і пластмасових виробів, іншої неметалевої мінеральної продукції</b>	9 088,0	10 193,9
<b>Металургійне виробництво, виробництво готових металевих виробів</b>	5 194,2	6 681,3
<b>Машинобудування</b>	11 718,5	10 407,0
<b>виробництво комп`ютерів, електронної та оптичної продукції</b>	536,6	482,0
<b>виробництво електричного устаткування</b>	850,8	900,3
<b>виробництво машин і устаткування, не віднесених до інших угруповань</b>	1 149,3	1 378,3
<b>виробництво автотранспортних засобів, причепів і напівпричепів та інших транспортних засобів</b>	9 181,8	7 646,4
<b>Виробництво меблів, іншої продукції; ремонт і монтаж машин і устаткування</b>	4 956,4	5 957,3
<b>Постачання електроенергії, газу, пари та кондиційованого повітря</b>	21 648,1	24 865,3
<b>Водопостачання; каналізація, поводження з відходами</b>	1 900,5	2 204,5
<b>Примітки:</b>		
Дані сформовані за функціональним підходом (спосіб узагальнення даних, за якими показники діяльності підприємств формуються за однорідними видами економічної діяльності) із урахуванням розподілу даних структурних підрозділів підприємства, які розташовані в інших адміністративно-територіальних угрупованнях, ніж саме підприємство.		

## **9. Заходи, передбачені для здійснення моніторингу наслідків виконання документа державного планування для довкілля, у тому числі для здоров'я населення**

Відповідно до вимог Закону України «Про стратегічну екологічну оцінку» та керуючись Постановою КМУ від 16 грудня 2020 р. № 1272 «Про затвердження Порядку здійснення моніторингу наслідків виконання документа державного планування для довкілля, у тому числі для здоров'я населення» Бібрська міська рада у межах своєї компетенції здійснюватиме моніторинг наслідків виконання даного документа державного планування для довкілля, у тому числі для здоров'я населення, один раз на рік оприлюднюватиме його результати на своєму офіційному веб-сайті у мережі Інтернет та у разі виявлення не передбачених звітом про стратегічну екологічну оцінку негативних наслідків для довкілля, у тому числі для здоров'я населення, вживатиме заходів для їх усунення.

Моніторинг наслідків виконання детального плану території земельної ділянки для обслуговування господарсько-виробничої будівлі, нежитлових будівель (приміщень двох складів) у м. Бібрка по вул. Птахівнича - спостереження, збирання, оброблення, передавання, збереження та аналіз інформації про стан довкілля, прогнозування його змін і розроблення науково-обґрунтованих рекомендацій для прийняття рішень про запобігання негативним змінам стану довкілля та дотримання вимог екологічної безпеки - буде здійснюватись шляхом періодичного (не менше одного разу на рік) аналізу статистичних та інших даних щодо якості компонентів навколишнього природного середовища та показників захворюваності населення на територіях, прилеглих до ділянки, на яку розповсюджується дія документу державного планування.

Метою моніторингу планованої діяльності є забезпечення ефективного та в повному обсязі впровадження заходів пом'якшення та мінімізації впливів та наслідків, передбачених насамперед в сфері охорони навколишнього природного середовища; забезпечення неухильного дотримання вимог чинного законодавства.

Екологічний та соціальний багаторівневий моніторинг також передбачає своєчасне виявлення нових проблем, можливих екологічних загроз та не передбачених раніше впливів.

При здійсненні моніторингу основну увагу належить приділяти заходам, передбаченим в сфері охорони навколишнього природного середовища. Виконання ряду планувальних і технічних заходів, визначених ДПТ, а також заходів, передбачених цільовими регіональними програмами в сфері охорони навколишнього природного середовища є обов'язковою умовою для досягнення стійкості природного середовища до антропогенних навантажень та забезпечення сприятливих санітарно-гігієнічних умов проживання населення.

При проведенні моніторингу за реалізацією рішень ДПТ необхідно:

здійснювати контроль за відповідністю проєктним рішенням реальних обсягів будівництва проєктованих об'єктів, а також розвитку озелених територій. Порівняння цих даних дасть реальний стан досягнутого рівня показників, що дозволить визначити недоліки і порушення, які негативно впливають на комфортність проживання населення, і обґрунтувати необхідні заходи щодо їх усунення.

Моніторинг очікуваних впливів реалізації даного ДПТ повинен здійснюватися за наступними показниками:

- радіус санітарно-захисних зон промислово-виробничих підприємств, м;
- реконструкція та будівництво вулично-дорожньої мережі, км/рік;
- площа ділянок, на яких реалізовані заходи з інженерної підготовки та захисту території, га/рік;
- частка ділянок, що мають необхідний рівень ландшафтного упорядкування та благоустрою, га / % від загальної площі промислової зони;
- площа зелених насаджень спеціального призначення, га;
- обсяг утворених відходів, тонн/рік;
- кількість проб якості питної води, проб/ місяць, проб/рік;
- кількість проб стану атмосферного повітря, проб/місяць, проб/рік;
- обсяг викидів забруднюючих речовин в атмосферне повітря від стаціонарних та пересувних джерел, тонн/рік;
- кількість випадків захворюваності дитячого та дорослого населення на хвороби органів дихання, хвороби шлунково-кишкового тракту, алергічні захворювання, кількість випадків/рік.

Моніторинг включає, але не обмежується наступними етапами:

- вибір параметрів навколишнього природного та соціального середовища;
- встановлення ключових параметрів моніторингу;
- візуальний огляд;
- аналіз інформації, що була отримана під час моніторингу та за необхідності розробка комплексу заходів, що усувають або максимально пом'якшують вплив об'єкту на навколишнє природне та соціальне середовище.

Моніторинг базується на розгляді обмеженого числа пріоритетних показників за кожним зі стратегічних напрямів і аналізі досягнення запланованих результатів.

Екологічні індикатори для моніторингу виконання ДПТ:

- обсяги викидів забруднювальних речовин в атмосферне повітря від стаціонарних і пересувних джерел;
- індекс забруднення атмосфери;
- обсяги використання питної води;
- обсяги скидання зворотних вод;
- обсяги утворення побутових та виробничих відходів;

- рівень благоустрою та озелення території;
- стан ґрунтового покриву території.

Спеціалізовані лабораторії органів санітарно-гігієнічного контролю повинні проводити розрахунки рівнів шумового забруднення на територіях житлової та прирівняної до неї забудови з урахуванням існуючих та проєктованих джерел впливу, а за наявності перевищень слід вживати заходів для приведення шумового навантаження до нормативних показників.

Загалом в процесі моніторингу слід перевіряти:

- виконання планувальних заходів;
- виконання технологічних та санітарно-технічних заходів;
- вплив підприємств на оточуюче житлове середовище.

Результати моніторингу оприлюднюватимуться з метою забезпечення максимальної доступності для органів влади та громадськості.

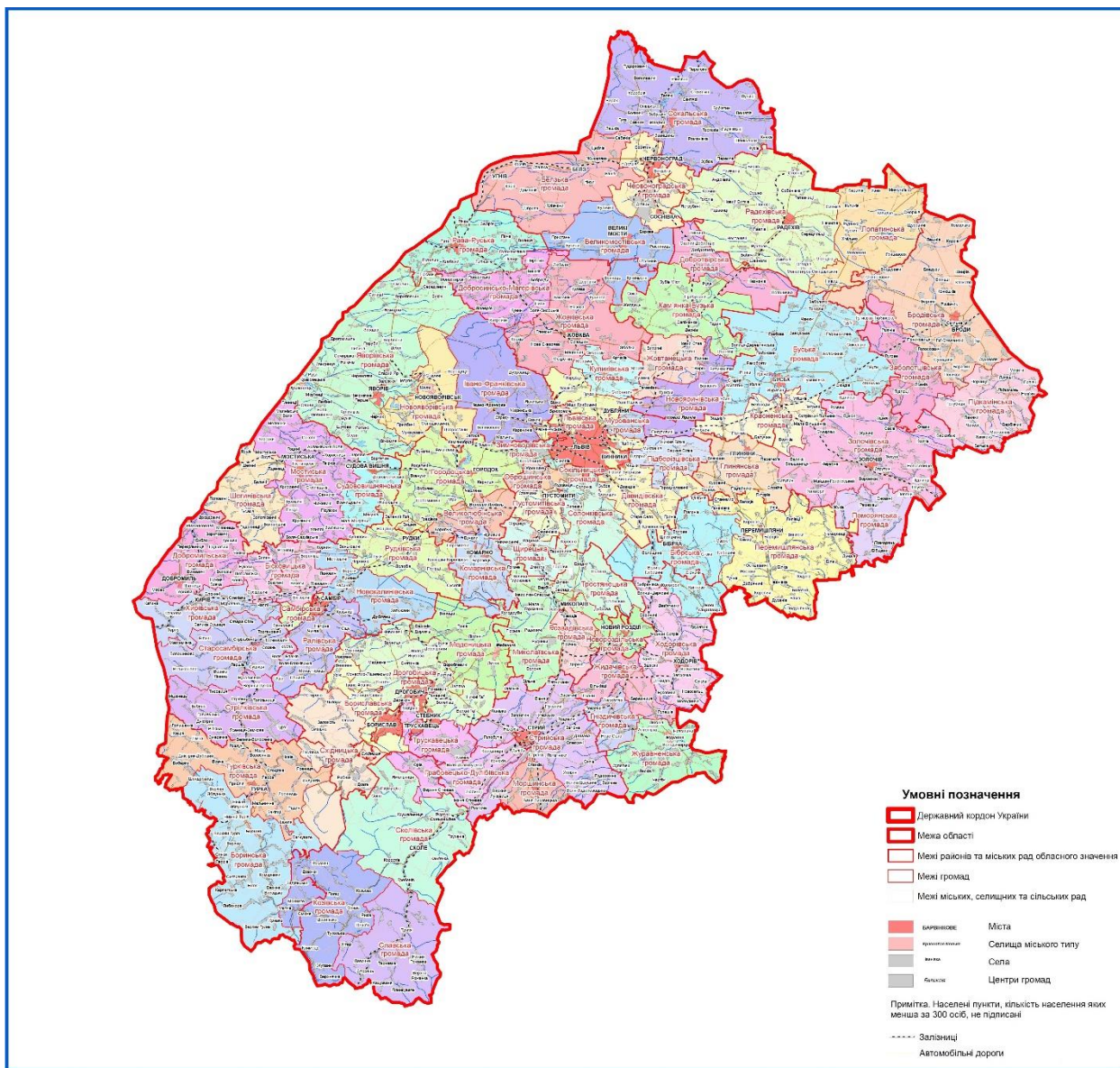
Моніторинг може бути використаний для:

- порівняння очікуваних і фактичних наслідків для отримання інформації щодо реалізації ДПТ;
- отримання інформації, яка може бути використана для поліпшення майбутніх оцінок (моніторинг як інструмент контролю якості СЕО);
- перевірки дотримання екологічних вимог, встановлених відповідними органами влади;
- перевірки фактичного виконання ДПТ відповідно до затвердженого документа, включаючи передбачені заходи із запобігання, скорочення або пом'якшення несприятливих для довкілля та здоров'я населення наслідків.

На підставі отриманих моніторингових результатів розроблятимуться рекомендації з коригування, покращення планованої діяльності.

## 10. Опис ймовірних транскордонних наслідків для довкілля, у тому числі для здоров'я населення (за наявності)

Транскордонні наслідки для довкілля, у тому числі для здоров'я населення, - відсутні з огляду на географічне положення ділянки опрацювання та плановані види діяльності.



## 11. Резюме нетехнічного характеру інформації

Детальний план території земельної ділянки для обслуговування господарсько-виробничої будівлі, нежитлових будівель (приміщень двох складів) у м. Бібрка по вул. Птахівнича є містобудівною документацією на місцевому рівні, яка призначена для обґрунтування довгострокової стратегії планування, забудови та іншого використання території.

У даному проєкті ДПТ опрацьовано планувальне рішення використання території орієнтовною площею 8,1000 га. Територія опрацювання належить до земель Бібрської міської ради та розташована в межах колишнього господарського двору, де розміщені будівлі та споруди V класу санітарної класифікації з СЗЗ – 50 м; безпосередньо на ділянках працювання знаходяться господарсько-виробнича будівля та дві будівлі складу. На перспективу територія передбачається для використання під виробничу забудову V класу шкідливості (11.02 Для розміщення та експлуатації основних, підсобних і допоміжних будівель та споруд підприємств переробної, машинобудівної та іншої промисловості) з метою обслуговування, реконструкції та добудови існуючих будівель в межах проєктованих ділянок.

Відповідно до ст. 3 Закону України «Про оцінку впливу на довкілля» здійснення оцінки впливу на довкілля не є обов'язковим у процесі прийняття рішень про провадження планованої діяльності (розміщення двох земельних ділянок виробничої забудови V класу шкідливості з СЗЗ - 50 м, із цільовим призначенням 11.02 Для розміщення та експлуатації основних, підсобних і допоміжних будівель та споруд підприємств переробної, машинобудівної та іншої промисловості для обслуговування господарсько-виробничої будівлі з добудовою та обслуговування будівель складу з добудовою).

Стан навколишнього середовища на території проєктування можна характеризувати як задовільний.

Проєктом не передбачено розміщення на території ДПТ об'єктів, що можуть здійснювати негативний вплив на умови перебування на ділянці ДПТ.

У контексті СЕО детального плану території земельної ділянки для обслуговування господарсько-виробничої будівлі, нежитлових будівель (приміщень двох складів) у м. Бібрка по вул. Птахівнича альтернативних варіантів не передбачається у зв'язку з неможливістю перенесення даної діяльності на будь-яку іншу територію (територія опрацювання знаходиться в межах колишнього господарського двору, де розміщені будівлі та споруди V класу санітарної класифікації з СЗЗ – 50 м).

Відмова від затвердження ДПТ не сприятиме соціально-економічному розвитку громади.

Вплив транскордонних екологічних наслідків проєктованого об'єкта на інші держави відсутній.

Бібрська міська рада у межах своєї компетенції здійснюватиме



моніторинг наслідків виконання документа державного планування для довкілля, у тому числі для здоров'я населення. Результати моніторингу оприлюднюватимуться з метою забезпечення максимальної доступності для органів влади та громадськості. На підставі отриманих моніторингових результатів розроблятимуться рекомендації з коригування, покращення планованої діяльності.